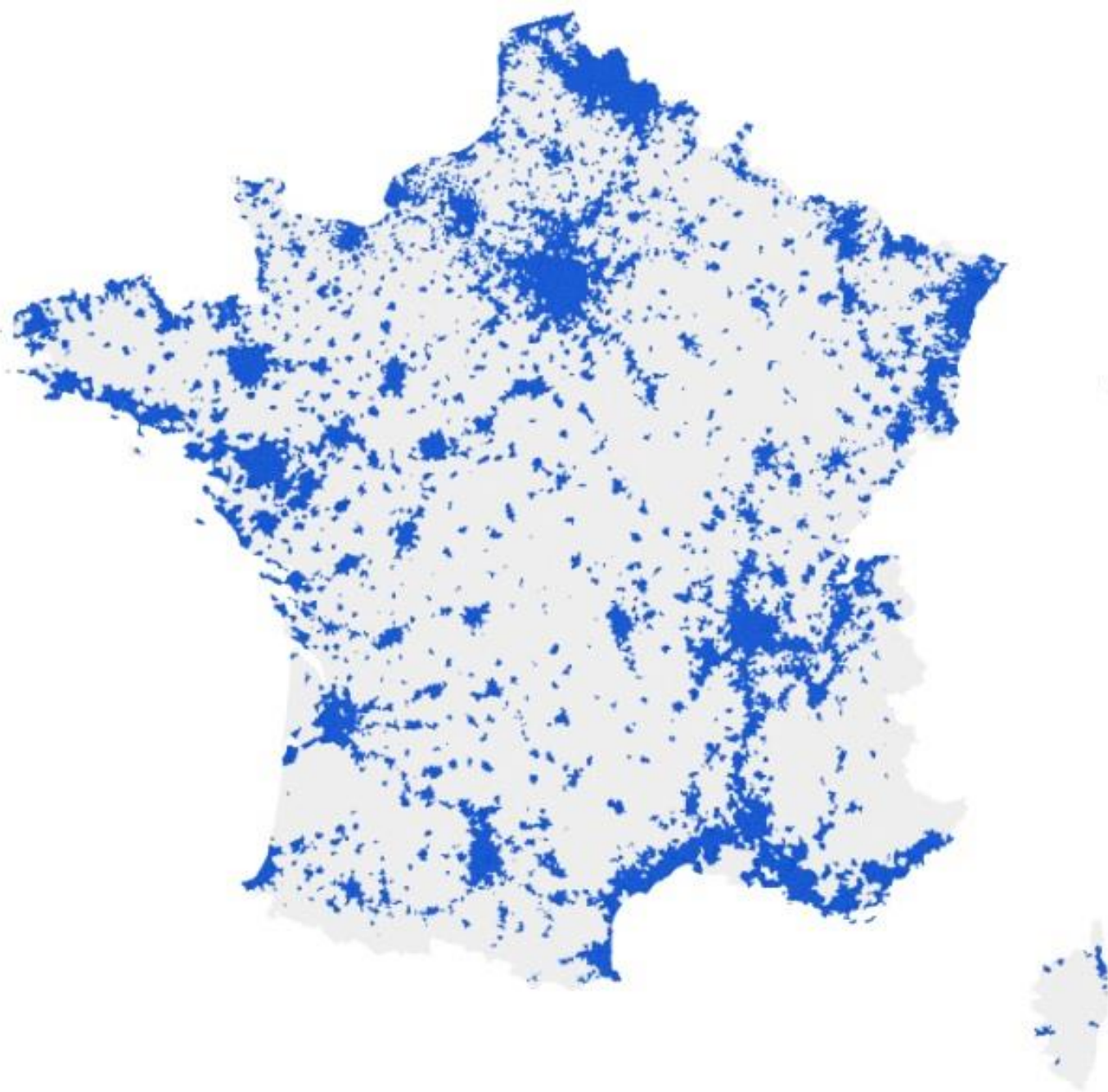
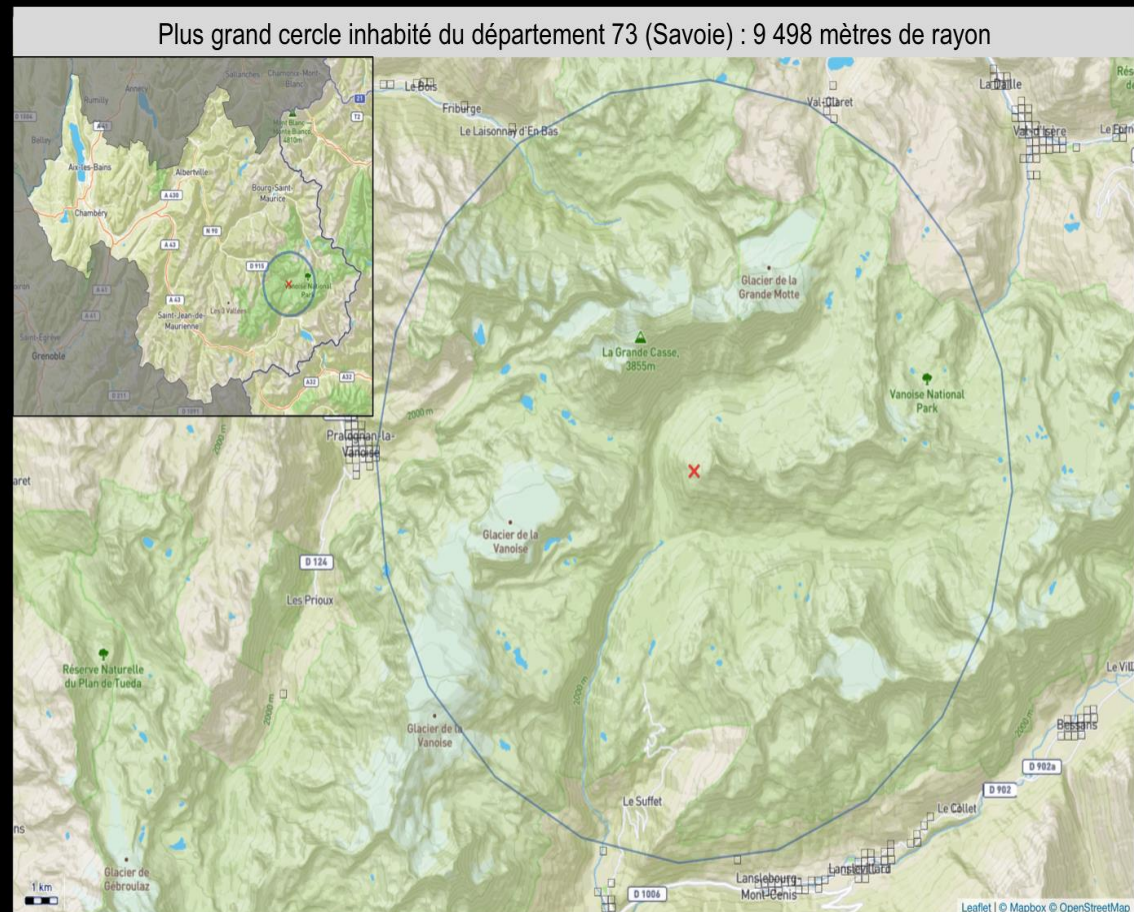


Les espaces de faible densité et leurs atouts



80%
de la population
française
vit sur...
21,2%
du territoire



Pour vivre sans voisin, voici les coins les plus perdus de France

En 2015, la densité moyenne de population en France s'élevait à 122 habitants par kilomètre carré. Mais pour ceux qui préfèrent éviter la compagnie, une étude recense les zones les plus vierges de France. Le site [Datamix \(www.datamix.fr\)](http://www.datamix.fr) s'est donc amusé à identifier les plus gros «trous perdus de France». Grâce à des données carroyées de l'Insee qui permettent de visualiser la population dans chaque carreau de 200 mètres de côté sur l'intégralité du territoire métropolitain, le site a en effet pu identifier les plus grandes zones de l'Hexagone ne comprenant aucun lieu habité.

Entre le glacier de la Vanoise et celui de la Grande Motte, la palme du plus grand trou perdu de France revient à ce petit coin de Savoie près du Parc National de la Vanoise. L'étendue de ce plus grand cercle inhabité du département s'élève en effet à un rayon de quelque 9.498 mètres. Non loin de la frontière franco-italienne, les reliefs montagneux rendent difficiles toute implantation d'une maisonnette mais la richesse des paysages fait le plus grand bonheur des randonneurs.

http://immobilier.lefigaro.fr/article/pour-vivre-sans-voisin-voici-les-coins-les-plus-perdus-de-france_6c722c64-6dc2-11e6-9439-f57ae1ba7ed1/

Le parc national de la Vanoise (en Savoie) propose aux communes limitrophes d'adopter sa nouvelle charte et d'intégrer son « aire d'adhésion ». **Lors d'une première consultation, seuls 3 des 29 conseils municipaux concernés ont approuvé le texte.** En effet, la majorité des élus locaux considèrent que leur adhésion au parc freinerait le développement économique local.

Le parc de la Vanoise souhaite particulièrement redynamiser le pâturage sur pelouses sèches pour limiter le reboisement sauvage. Arides et pentues, ces zones difficiles et morcelées sont peu à peu abandonnées, particulièrement en Haute-Maurienne. Le Parc peut aussi soutenir la construction de bâtiments alimentés par des **énergies renouvelables**, ou des actions exemplaires concernant des **économies d'eau**, le traitement des **effluents**...

Enfin, le parc de la Vanoise participe au financement d'ateliers d'élevages de **génisses tarine** (il verse 30€ par femelle). Il peut aussi assurer des débouchés économiques aux produits du terroir avec la **marque « parcs nationaux de France »**. Les viandes et les miels pourraient bientôt rentrer dans cette marque.

Malgré ce soutien affiché au pastoralisme, la loi impose l'interdiction de la chasse dans le cœur du parc. *« Je dirais que le loup est la cerise sur le gâteau. Il est clair que dans nos montagnes, la présence du loup est incompatible avec l'élevage. Les éleveurs souffrent de passer des nuits dehors. Les dispositifs de prévention sont un échec patent, les attaques continuent et les loups sont de plus en plus nombreux. Leur comportement change, ils attaquent aussi en plein jour. Mais la charte ne changera rien à la réglementation nationale qui s'applique. »*, rappelle Albert Tourt, élu de la Chambre d'agriculture savoyarde.

<http://wikiagri.fr/articles/parc-de-la-vanoise-une-charte-profitable-a-lactivite-agricole-/5974>

19 septembre 2015



I. Des espaces ruraux en crise ?

1. Des espaces sous influence urbaine.

L'influence de la ville s'étend de plus en plus dans les espaces ruraux. Lorsqu'une même ressource est utilisée dans des buts différents, on parle de conflit d'usage : par exemple comment concilier le pastoralisme et la protection du loup dans le cadre d'un parc naturel régional dans le massif de la Vanoise ?

Le projet d'aéroport de Notre-Dame-des-Landes

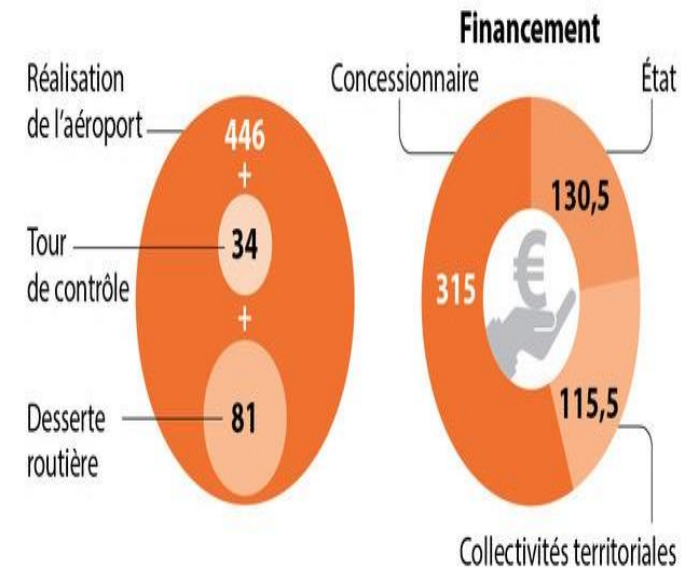


Projet d'aéroport du Grand-Ouest

 **1 650**
hectares de terrain

 **5 650**
mètres de pistes
(2 pistes)

Budget : au moins
561 millions d'euros



Source : SMA du Grand Ouest

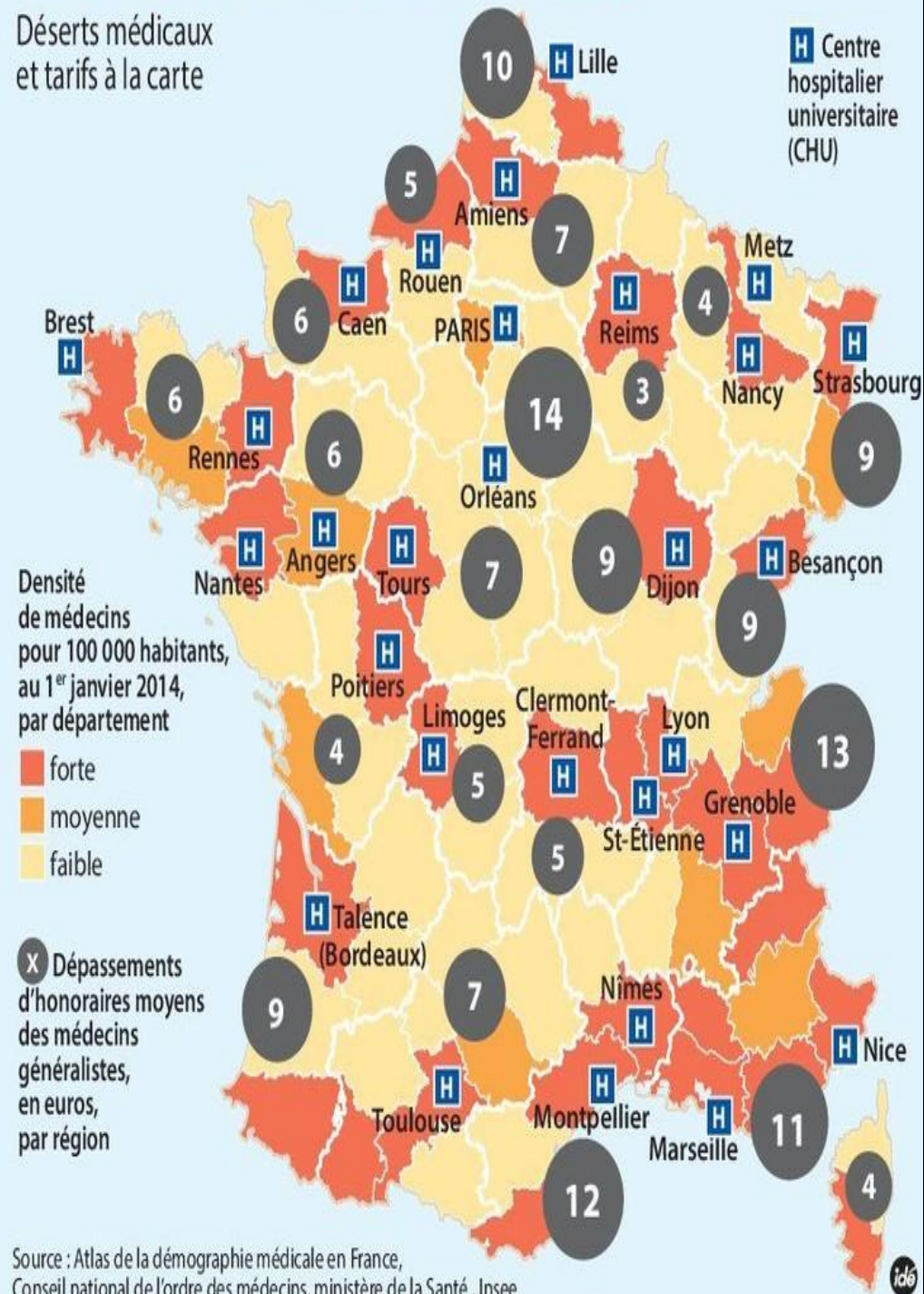


«Cherche médecin généraliste (ou spécialiste) » : c'est l'annonce que publiait jeudi la commune de Fréhel, dans les Côtes-d'Armor... sur Le Bon Coin. Une manœuvre inhabituelle pour tenter d'attirer des médecins dans un village qui n'en comptera bientôt plus. La commune recherche en fait trois médecins généralistes, mais aussi six infirmier(e)s, un dentiste, deux kinés ou encore un psychologue.

D'après A. Hardy, *Le JDD*, août 2015.

Les déserts médicaux en France

Déserts médicaux et tarifs à la carte



Source : Atlas de la démographie médicale en France,
Conseil national de l'ordre des médecins, ministère de la Santé, Insee

Des espaces peu peuplés en France

Des espaces aux fortes contraintes

- isolement
- massifs montagneux et forestiers



Des espaces aux nombreux atouts

- paysages
- qualité de vie



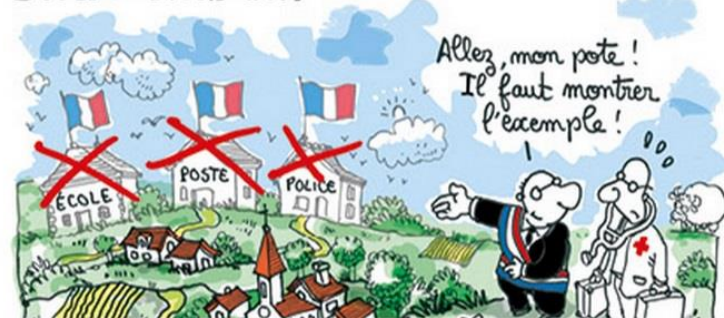
Des espaces qui font face à des défis

La déprise agricole et des friches



L'accès aux services de proximité et le vieillissement de la population

Déserts médicaux



2. La désertification des territoires en marge.

Les espaces en marge, à l'écart, sont confrontés à de grandes difficultés :

- des contraintes naturelles : isolement, vieillissement de la population,
- désertification : médicale, fermeture des commerces de proximité, fermeture des services publics (école, justice, police, hôpital, poste, ...)
- crise du logement (logements vides).

De nombreux territoires de faible densité sont donc en déprise. Certains parlent même de second exode rural : des habitants quittent ces territoires pour trouver du travail et d'autres conditions de vie en ville.

Des nouvelles dynamiques territoriales

Des dynamiques industrielles



Des dynamiques agricoles



Des dynamiques résidentielles



Des dynamiques touristiques



II. Mais les espaces de faible densité ont aussi des atouts.

1. L'agriculture.

Les espaces à faible densité sont majoritairement des espaces productifs agricoles. Si l'agriculture ne représente plus que 4 % de la population active, les Industries agro-alimentaires connaissent une croissance importante. (Cf. Les espaces productifs agricoles).

Des nouvelles dynamiques territoriales

Des dynamiques industrielles



Des dynamiques agricoles



Des dynamiques résidentielles



Des dynamiques touristiques



2. Lutter contre la désertification.

Face à la désertification, des dispositifs sont mis en place :

- aide à l'installation de médecins avec les maisons de santé,
- développement du télétravail avec l'installation du très haut débit (voire de la fibre) pour développer l'économie,
- des écoles sont regroupées pour éviter leur disparition.

Il s'agit de rendre les territoires plus attractifs.

Des nouvelles dynamiques territoriales

Des dynamiques industrielles



Des dynamiques agricoles



Des dynamiques résidentielles



Des dynamiques touristiques



3. Le tourisme.

Les citadins viennent chercher le calme et la nature.

Le tourisme vert se développe :

- randonnées,
- visites culturelles,
- découverte de la nature,
- découverte des productions locales avec mise en valeur des A.O.P. (Appellations d'Origine Protégée) comme nous l'avons vu dans le parc de la Vanoise.

Cela permet de maintenir des emplois, et de préserver certains habitats avec la création de gîtes ruraux.

Des nouvelles dynamiques territoriales

Des dynamiques industrielles



Des dynamiques agricoles



Des dynamiques résidentielles



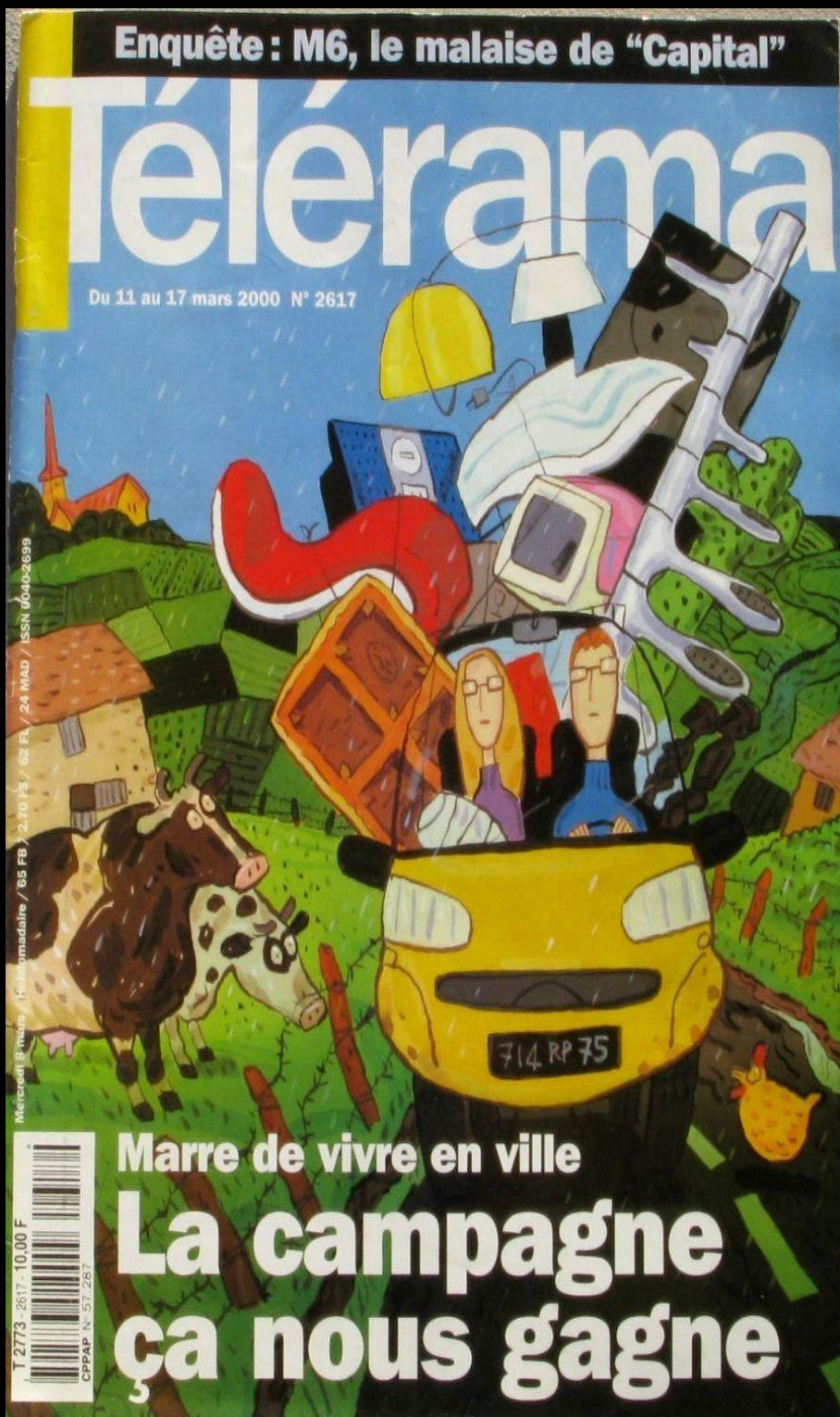
Des dynamiques touristiques



3. Le tourisme.

Les sports d'hiver représentent 7 milliards d'euros par an et font vivre une grande partie des montagnes, par le développement des activités de service (hôtels, restaurants, stations de ski, ...). (Cf. Les espaces productifs touristiques)

Mais ces activités sont saisonnières (dépendent des saisons).



Conclusion

Les espaces de faible densité sont donc très divers. Certains urbains abandonnent même la vie en ville pour aller vivre à la campagne : ce sont les néoruraux.

Quelle est votre principale motivation pour vous mettre au vert ?

Quitter la ville, ses embouteillages, sa pollution	47,1 %
Privilégier ma vie personnelle	22,7 %
Avoir un rythme professionnel plus calme	20,1 %
M'occuper de mes enfants	4,3 %
Autres	5,8 %

Guyane



Guadeloupe



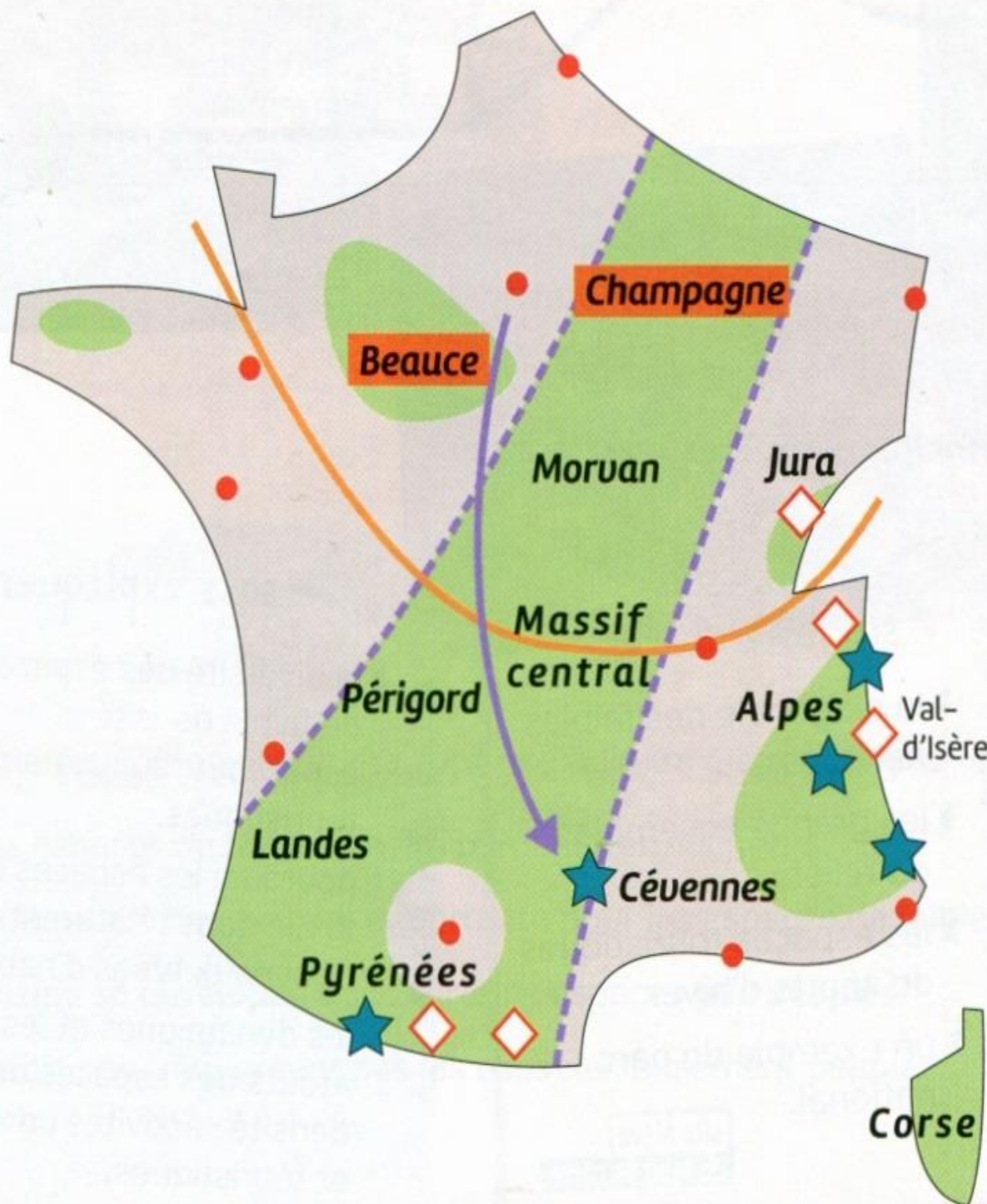
Martinique



Réunion



Mayotte



Espaces de faible densité



Diagonale des faibles densités



Principales aires urbaines

Beauce

Agriculture productiviste



Stations de sports d'hiver



Parcs nationaux



Attraction des territoires au sud



Migrations des néoruraux

**ESPACES DE
FAIBLE DENSITÉ
(≤ 30 HAB./KM²)**

Des atouts

Une agriculture
dynamique
(vigne, élevage,
céréales)

La ruralité
attire
de nouveaux
habitants

Tourisme vert
et patrimonial,
sports d'hiver

Des espaces
variés

Montagnes :
peuplement limité
par l'altitude
et la neige

Au centre
du territoire, loin
des frontières
et des axes
de transport
rapide

Campagnes
éloignées
des villes

Des faiblesses

Éloignement
des services
publics et
des transports

Un vieillissement
de la population
plus marqué

I. Des espaces aux dynamiques contrastées :

le renouveau démographique des espaces peu denses.

Le territoire français compte de nombreux espaces de faible densité : plus de la moitié des communes sont à dominante rurale et 18 % de la population y vivent.

Après un exode rural massif, la population des campagnes augmente de nouveau depuis la fin des années 1990 : des retraités s'installent dans les régions de l'Ouest et du Sud et certains citadins préfèrent en effet vivre hors des villes. On les appelle les **néoruraux**.

Les néoruraux : personnes venues des villes qui s'installent à la campagne à la recherche de meilleures conditions de vie.

II. Des espaces aux dynamiques contrastées : des atouts agricoles et touristiques.

L'agriculture assure le dynamisme de certaines régions rurales : grandes cultures **productivistes** fortement mécanisées et intégrées à l'**industrie agroalimentaire** ou activités à forte valeur ajoutée telles que la viticulture (Bordelais, Bourgogne, Champagne).

Le tourisme procure de nombreux emplois saisonniers. Pour les citadins, les régions peu denses à proximité des villes sont des espaces récréatifs. Un **tourisme vert** se développe en été dans les régions rurales. Les régions de montagne bénéficient aussi de l'attrait pour les sports d'hiver.

Les **parcs nationaux** et les **parcs naturels régionaux** visent à protéger les milieux naturels, tout en favorisant une activité touristique respectueuse de l'environnement

II. Des espaces aux dynamiques contrastées : des atouts agricoles et touristiques.

L'agriculture productiviste : agriculture qui recherche une production maximale et des rendements élevés.

Un conflit d'acteurs : opposition entre différents acteurs autour de l'utilisation d'un espace ou d'une ressource.

L'industrie agroalimentaire : industrie qui transforme la production de l'agriculture et de la pêche en de nouveaux produits alimentaires.

Un parc naturel : espace de protection de la nature et de préservation du patrimoine. L'habitat et les activités économiques y sont encadrés.

Le tourisme vert : tourisme centré sur la découverte de la nature et respectueux de l'environnement.

III. Des espaces aux dynamiques contrastées : les usages conflictuels des espaces ruraux.

En montagne, les acteurs de la protection des milieux naturels critiquent un tourisme de masse qui nuit à la faune, à la flore et aux paysages ; à l'inverse, les professionnels du tourisme dénoncent les entraves faites à une activité économique essentielle pour leurs régions.

Les citadins et les retraités venus s'installer à la campagne supportent mal les nuisances liées aux activités agricoles (bruit, pollution, etc.). Leur arrivée provoque l'augmentation des prix de l'immobilier, ce qui rend difficile l'accession à la propriété pour les habitants.