

Bourgeoisies marchandes,
négoce internationaux
et traites négrières
au XVIII^{ème} siècle.

I. L'essor des échanges commerciaux: Bordeaux, un grand port atlantique.



Joseph Vernet

(1714-1789)

C'est dans sa ville natale, à Avignon, que Joseph Vernet est initié à la peinture. Il vit ensuite plus de vingt ans en Italie où il fait une carrière de peintre de paysage et de marine. En 1753, le roi de France, Louis XV, lui commande des tableaux des principaux ports du royaume pour en avoir une représentation exacte. Vernet réalise alors 15 tableaux de ports, de dimensions identiques, entre 1753 et 1765, à partir de croquis qu'il réalise lui-même. Sa réputation devient internationale et il reçoit ensuite des commandes de toute l'Europe.



FICHE D'IDENTITÉ

Vue de Bordeaux

- **Titre :** *Vue d'une partie du port et de la ville de Bordeaux, prise du côté des Salinières*
- **Artiste :** Joseph Vernet (1714-1789)
- **Date :** 1758
- **Nature et technique :** peinture, huile sur toile
- **Genre :** peinture de marine
- **Commanditaire :** commande royale (du roi Louis XV)

- **Dimensions :**

L. : 2,63 m x H. : 1,65 m

- **Lieu de conservation actuel :**

Musée national de la Marine, Paris.

Histoire de l'œuvre

Il s'agit d'un des deux tableaux de Bordeaux peints par Vernet à la suite de la commande royale de 1753. Ils ont été exposés à Bordeaux même puis à Paris en 1759, où ils ont obtenu à chaque fois un très grand succès.

Vocabulaire DES Arts

La peinture de marine : la peinture ayant pour sujet la mer, mais aussi les ports, les rives, les navires.

La peinture de marine apparaît au XVII^e siècle aux Pays-Bas et en Italie. Au XVIII^e siècle, le peintre français Joseph Vernet devient la référence internationale en la matière.

INSTRUCTIONS OFFICIELLES DU ROI LOUIS XV

« Le port de Bordeaux est susceptible au moins de deux tableaux, l'un pour représenter, avec la ville, la prodigieuse quantité de bâtiments de toutes espèces et de toutes nations qui viendront y chercher nos vins ».

1. J'identifie la nature de l'œuvre d'art :

⇒ Comment s'appelle cette représentation artistique ?

.....

2. Je situe l'œuvre d'art dans son contexte :

⇒ Par qui cette peinture a-t-elle été réalisée? Pour qui ? Quand ?

.....

.....

1. J'identifie la nature de l'œuvre d'art :

⇒ Comment s'appelle cette représentation artistique ?

Il s'agit d'une huile sur toile représentant le port de Bordeaux : c'est une peinture de marine.

2. Je situe l'œuvre d'art dans son contexte :

⇒ Par qui cette peinture a-t-elle été réalisée? Pour qui ? Quand ?

.....
.....

1. J'identifie la nature de l'œuvre d'art :

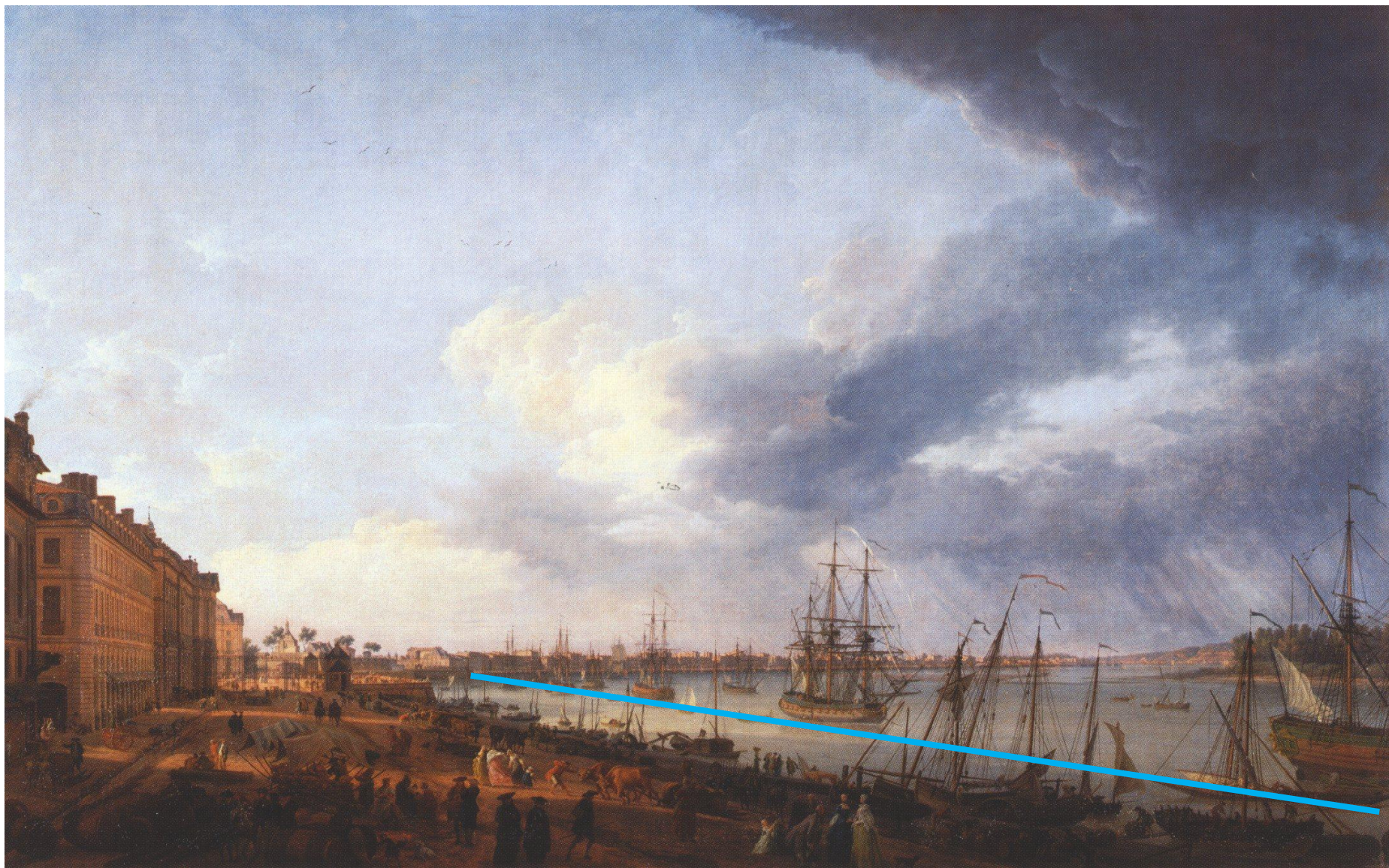
⇒ Comment s'appelle cette représentation artistique ?

Il s'agit d'une huile sur toile représentant le port de Bordeaux : c'est une peinture de marine.

2. Je situe l'œuvre d'art dans son contexte :

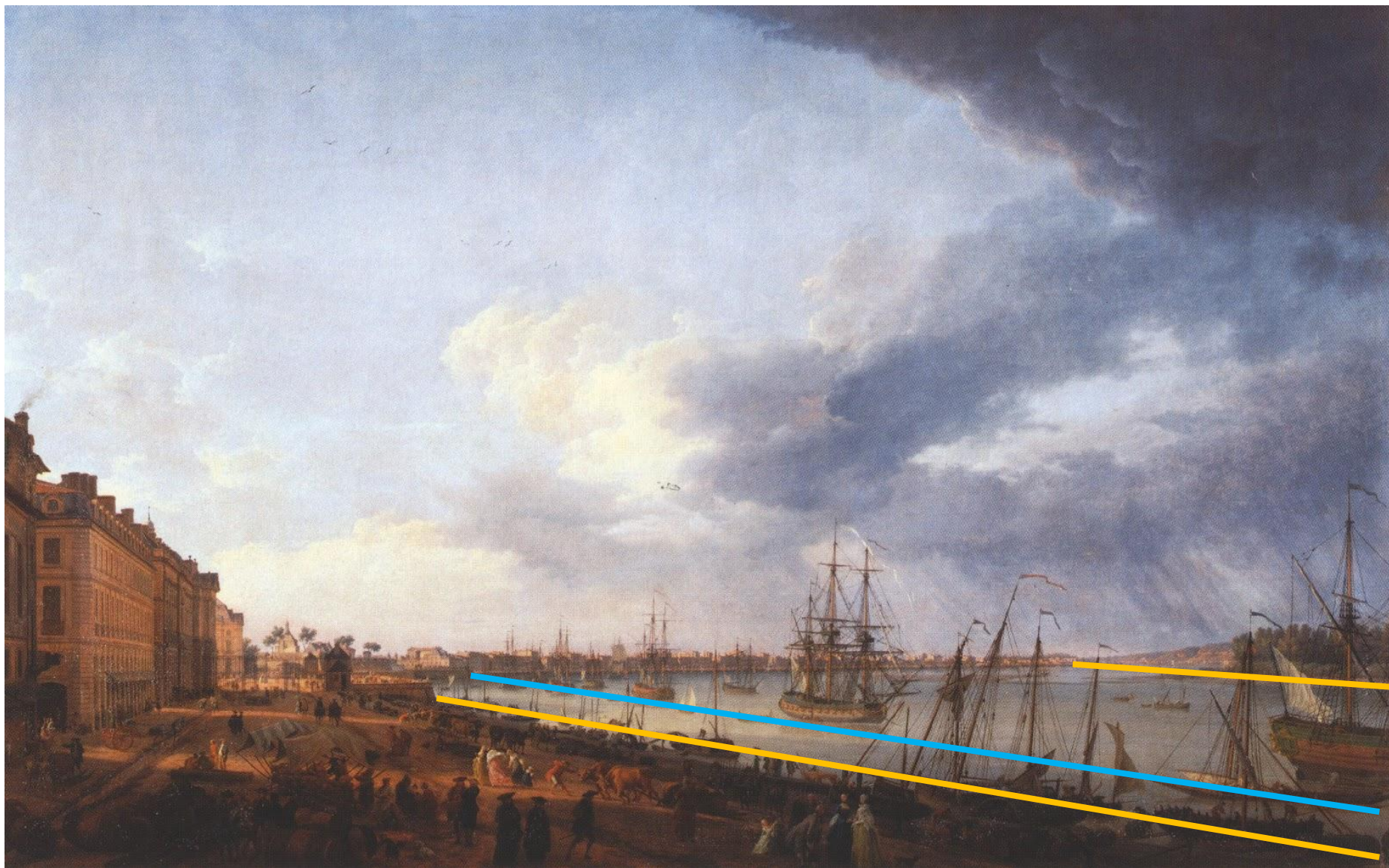
⇒ Par qui cette peinture a-t-elle été réalisée? Pour qui ? Quand ?

Cette huile sur toile a été peinte par Joseph Vernet en 1758, suite à une commande du roi Louis XV.



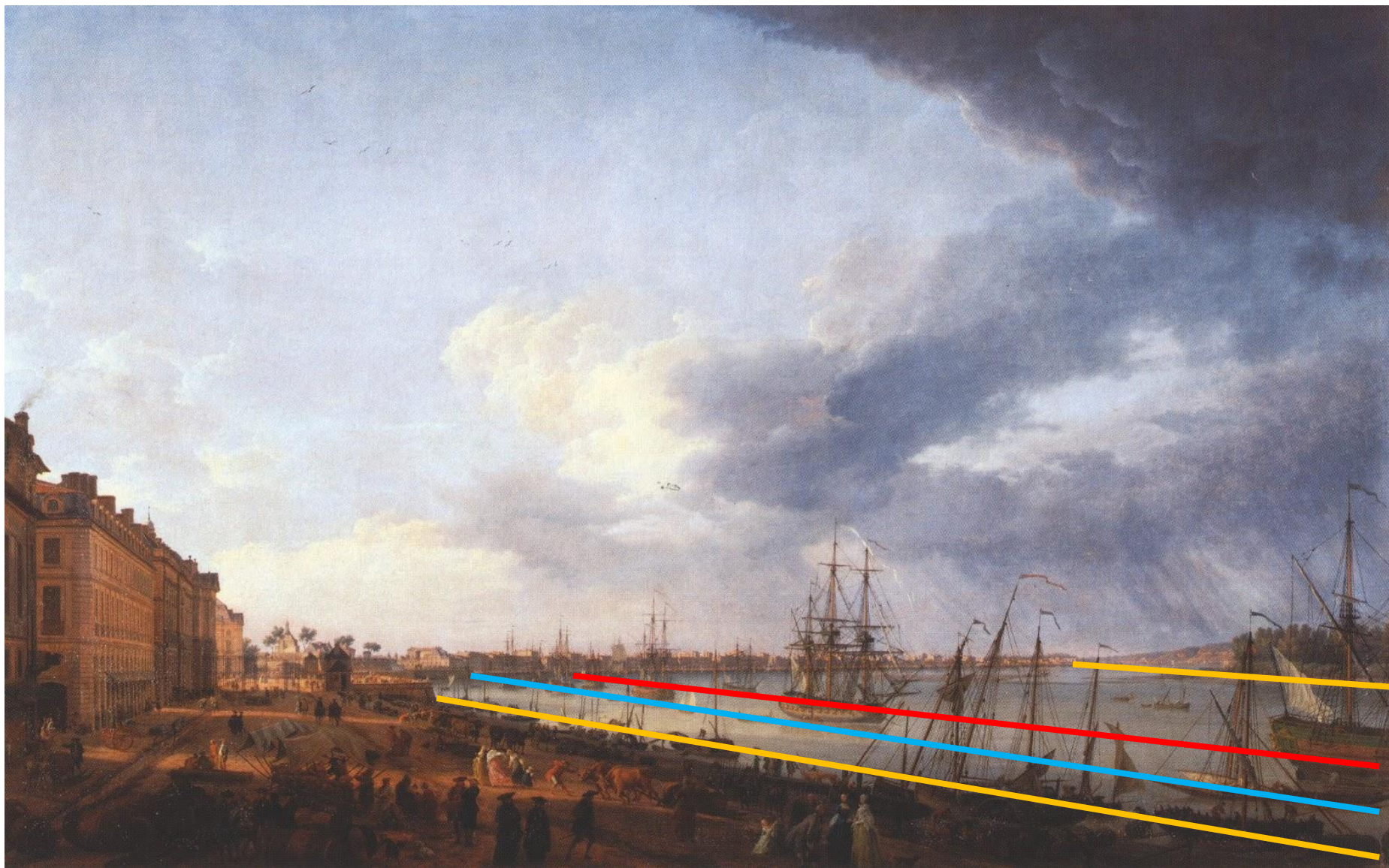
*L'ensemble de la composition est construite autour de la grande diagonale de la **Garonne** qui occupe les deux-tiers de la longueur du tableau.*

Les lignes constituées par les deux berges et l'alignement des navires soutiennent cet effet.



*L'ensemble de la composition est construite autour de la grande diagonale de la **Garonne** qui occupe les deux-tiers de la longueur du tableau.*

*Les lignes constituées par les **deux berges** et l'alignement des navires soutiennent cet effet.*



L'ensemble de la composition est construite autour de la grande diagonale de la Garonne qui occupe les deux-tiers de la longueur du tableau.

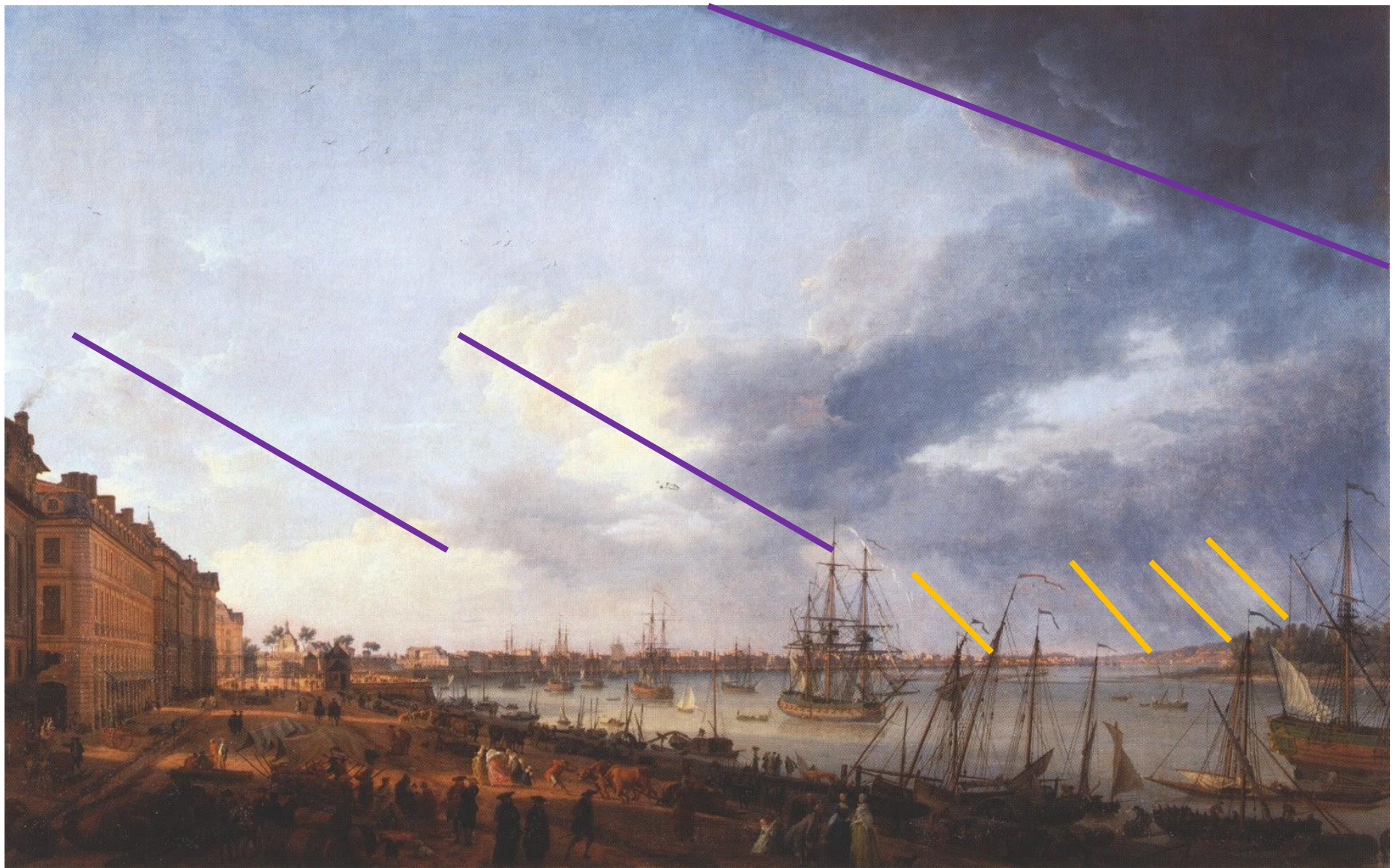
Les lignes constituées par les deux berges et l'alignement des navires soutiennent cet effet.



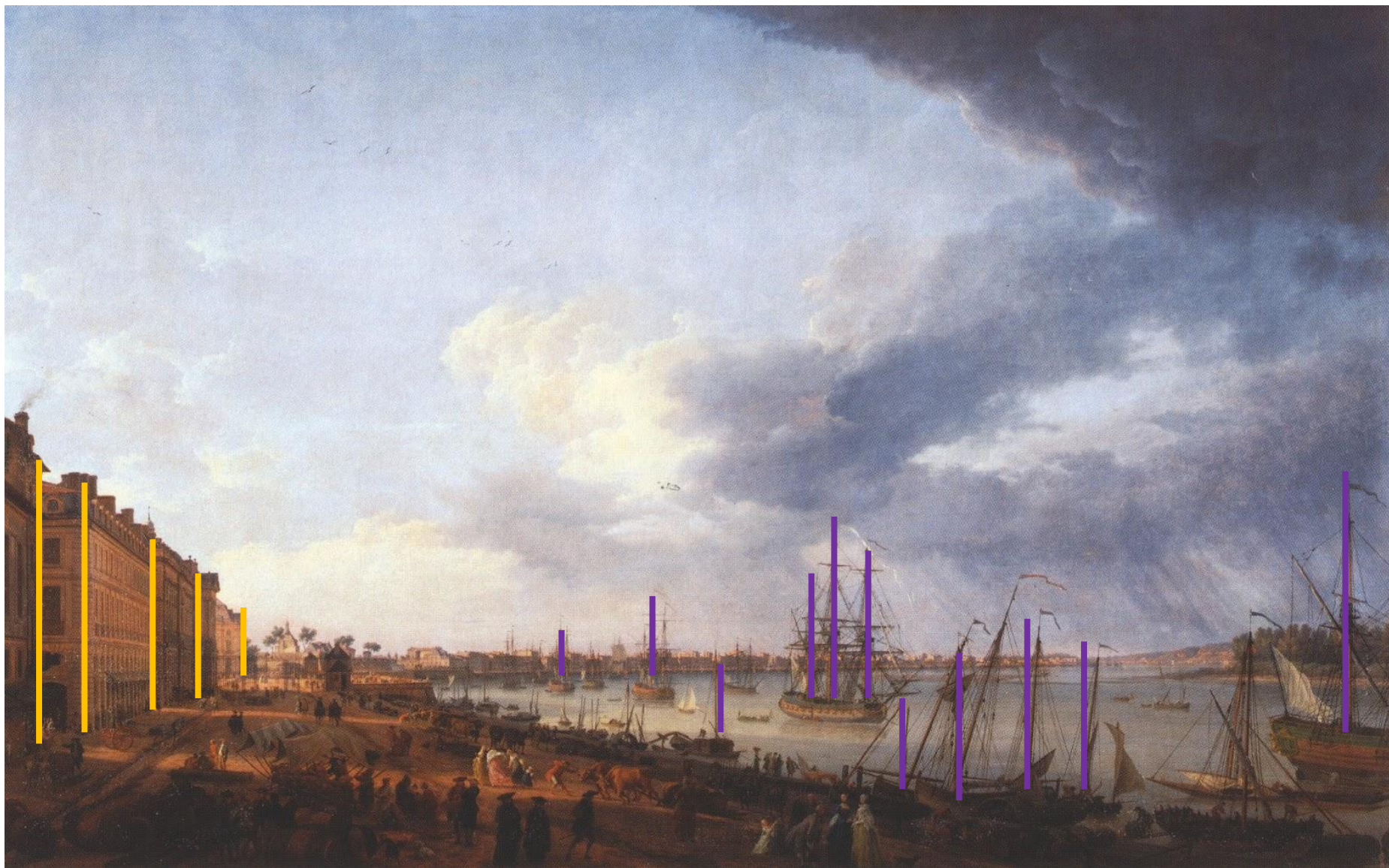
*Les **deux diagonales** matérialisées par la lumière solaire provenant des ruelles rythment l'ensemble à leur manière.*



Dans le ciel, l'ordonnancement des nuages se plie à l'ordre de la composition générale. Un vent providentiel, de même que le rideau de pluie orientent l'orage suivant l'axe de la grande diagonale principale.



Dans le ciel, l'ordonnancement des nuages se plie à l'ordre de la composition générale. Un vent providentiel, de même que le rideau de pluie orientent l'orage suivant l'axe de la grande diagonale principale



Les seuls éléments verticaux sont constitués par les **immeubles** et les **mâtues des navires**



Comme souvent, Vernet place le premier plan dans l'ombre L'opacité est ici plus dense sur la gauche de la toile.



Successivement, deux rais de lumière rythment la composition.



L'arrière plan, en pleine lumière, entraîne le regard et donne toute la mesure de la profondeur de la composition. La présence divine (nous sommes au XVIII^{ème} siècle) est sans doute ainsi représentée, favorable à Bordeaux qu'elle inonde de lumière et dont elle chasse nuages et orages.



Les deux grandes masses d'ombres grises qui encadrent la toile, les bâtiments et leurs ombres portées et le nuage d'orage, créent un contraste important...



...avec la tache claire, d'un gris bleuté, constitué par le bassin et la voile blanche de la petite embarcation, ainsi que, dans une moindre mesure, par l'espace aux teintes rosées délimité par la place Royale.



...avec la tache claire, d'un gris bleuté, constitué par le bassin et la *voile blanche* de la petite embarcation, ainsi que, dans une moindre mesure, par l'espace aux teintes rosées délimité par la *place Royale*



Des groupes de personnages vêtus de couleurs claires et chatoyantes ponctuent les plans successifs : la robe blanche de la fillette ainsi que la robe jaune de la jeune femme du groupe d'élégantes, les toilettes du groupe constitué par les trois femmes et l'enfant qui se sauvent, l'homme accroupi avec sa veste rouge.



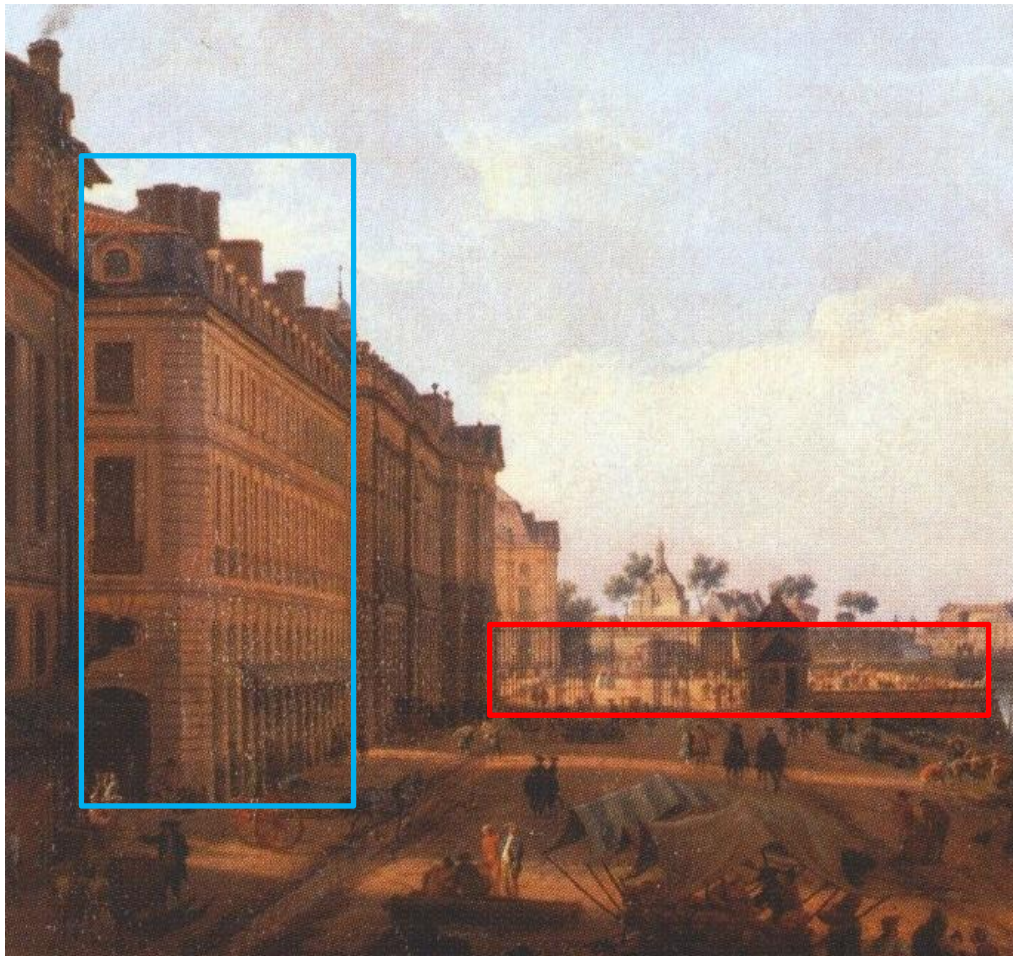
Des groupes de personnages vêtus de couleurs claires et chatoyantes ponctuent les plans successifs : la robe blanche de la fillette ainsi que la robe jaune de la jeune femme du groupe d'élégantes, les toilettes du groupe constitué par les trois femmes et l'enfant qui se sauvent, l'homme accroupi avec sa veste rouge.



LE NOUVEAU VISAGE DE LA VILLE

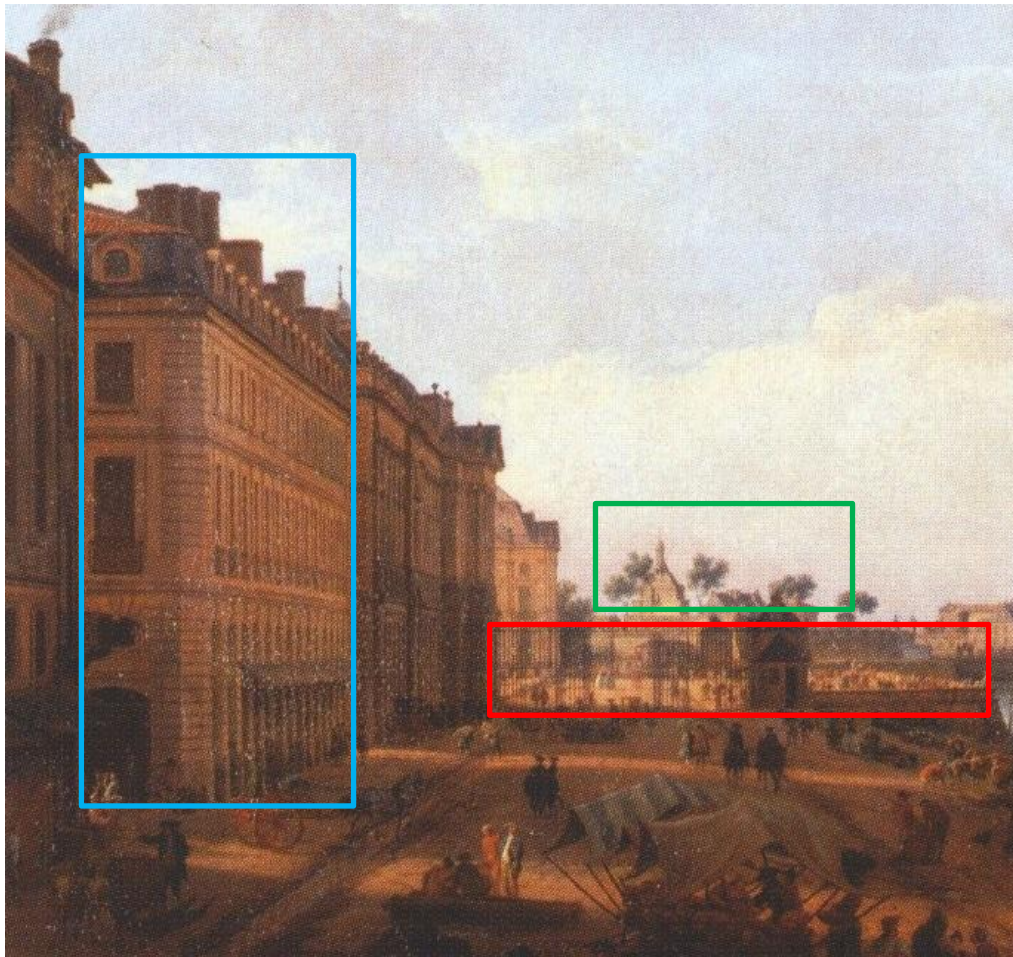
Durant tout le XVIII^{ème} siècle, la ville de Bordeaux connaît de formidables travaux de modernisation. D'une cité aux rues étroites et tortueuses, entourée de marais, Claude Boucher, le marquis de Tourny et Dupré de Saint Maur font l'une des plus belles villes de France. Pour l'exécution de cette vue, Vernet s'est placé aux Salinières et regarde le château Trompette.





LE NOUVEAU VISAGE DE LA VILLE

Parmi les différents bâtiments représentés : à gauche, l'Hôtel des Fermes rebaptisé de nos jours l'Hôtel des Douanes ; au fond, la grille qui clôt la place Royale, joyau du nouveau Bordeaux ;

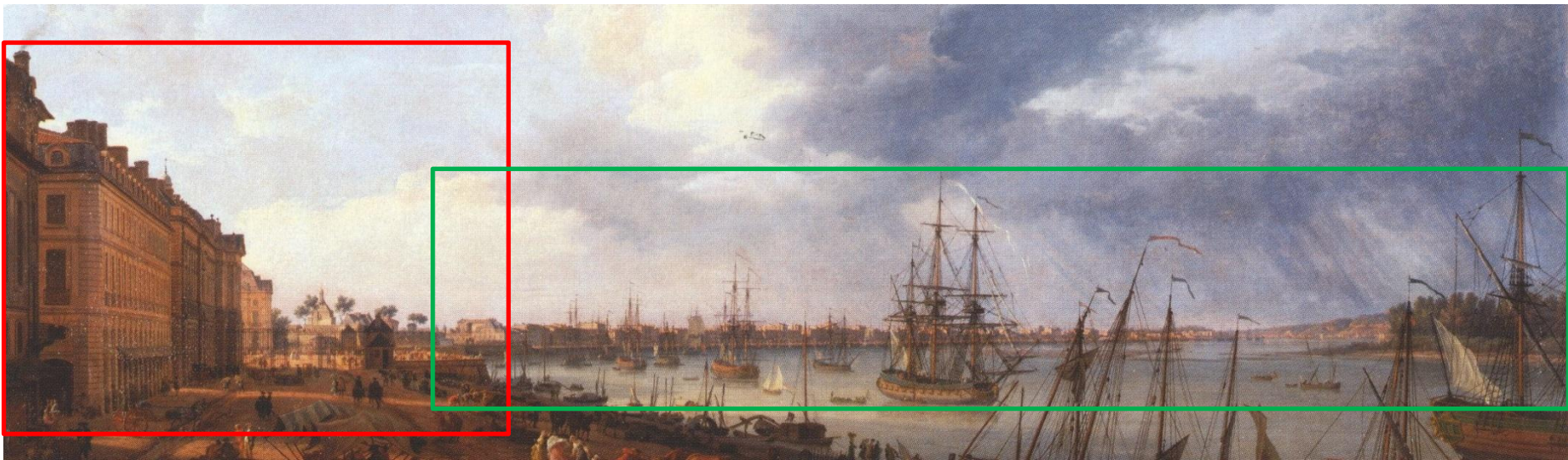


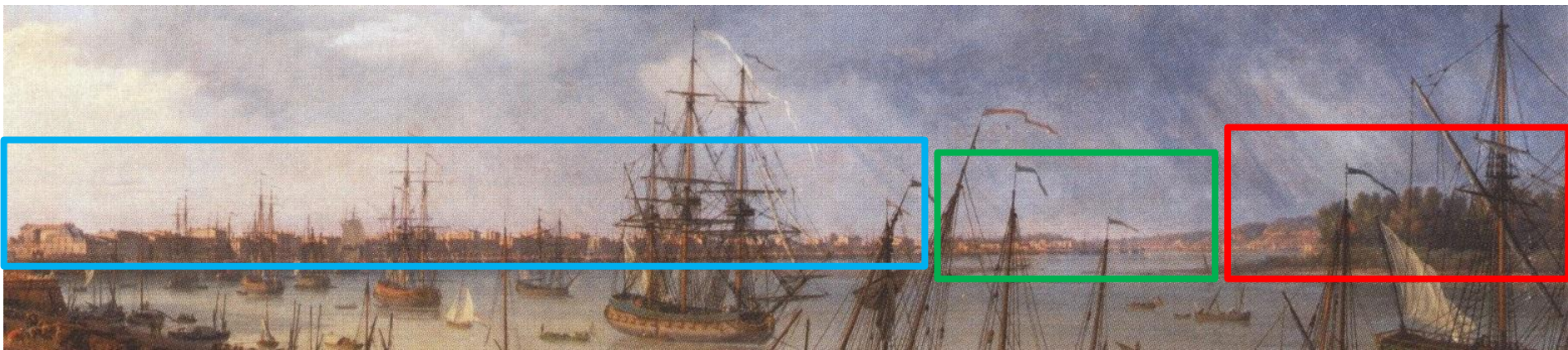
LE NOUVEAU VISAGE DE LA VILLE

Parmi les différents bâtiments représentés : à gauche, l'Hôtel des Fermes rebaptisé de nos jours l'Hôtel des Douanes ; au fond, la grille qui clôt la place Royale, joyau du nouveau Bordeaux ;

*au dessus le **château Trompette** d'où Vernet a peint l'autre vue de la ville.*







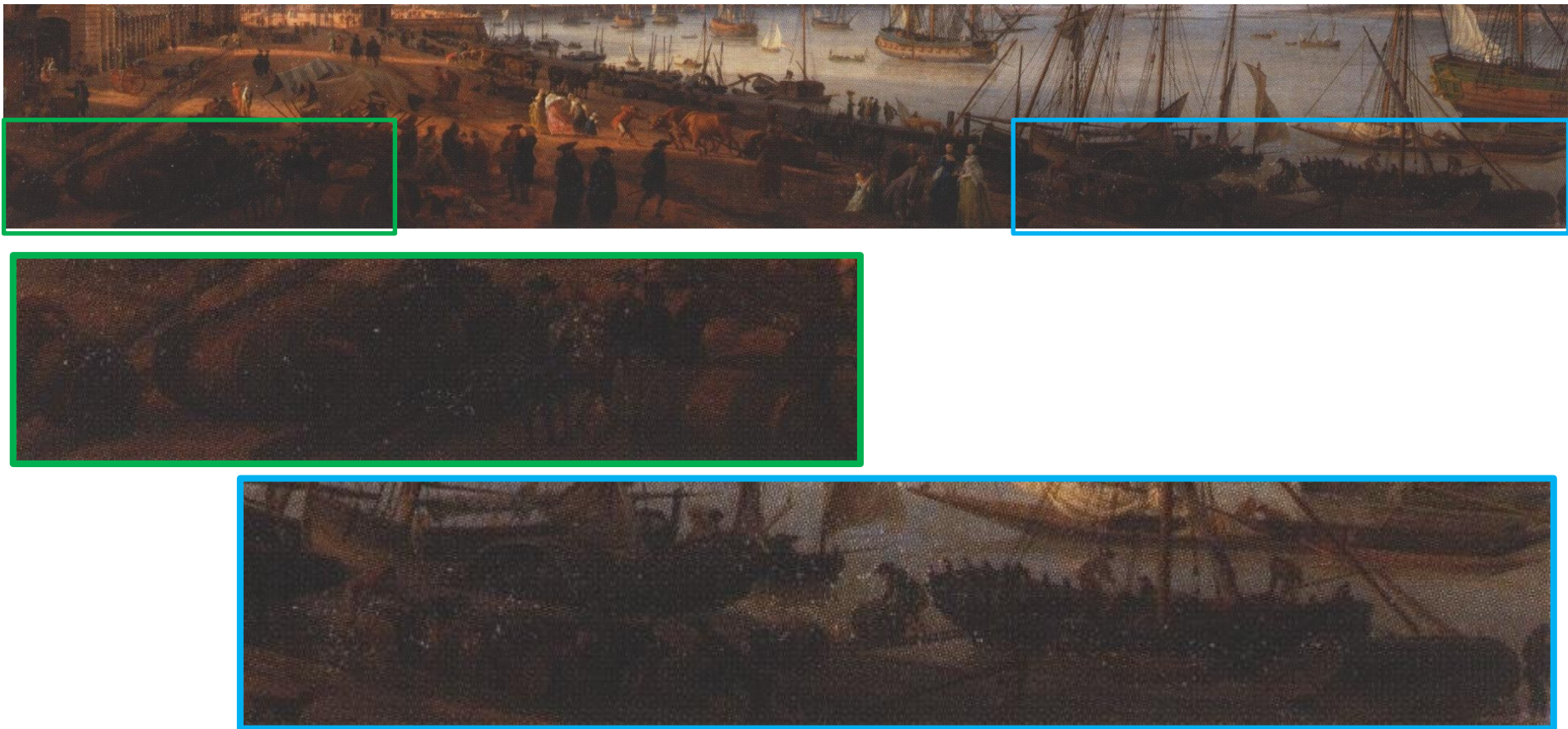
LE NOUVEAU VISAGE DE LA VILLE

*Derrière l'alignement des navires, s'étend le **faubourg des Chartrons** qui connaît alors son heure de gloire puisque c'est là que la haute société bordelaise édifie ses plus beaux hôtels. Dans le lointain est **la Palue** qui n'était encore qu'un marécage, puis sur la rive droite **Lormont et La Bastide** dont on n'aperçoit qu'un bosquet.*



L'ACTIVITÉ DU PORT

D'une échoppe couverte, des boulangers vendent du pain.



L'ACTIVITÉ DU PORT

Les nombreux barriques et tonneaux qui attendent d'être embarqués sur des navires étrangers rappellent que l'exportation du vin à destination d'une grande partie de l'Europe est la principale activité économique du port. Depuis le Moyen Age, ce vin est en effet très réputé pour bien supporter le voyage en mer.



L'ACTIVITÉ DU PORT

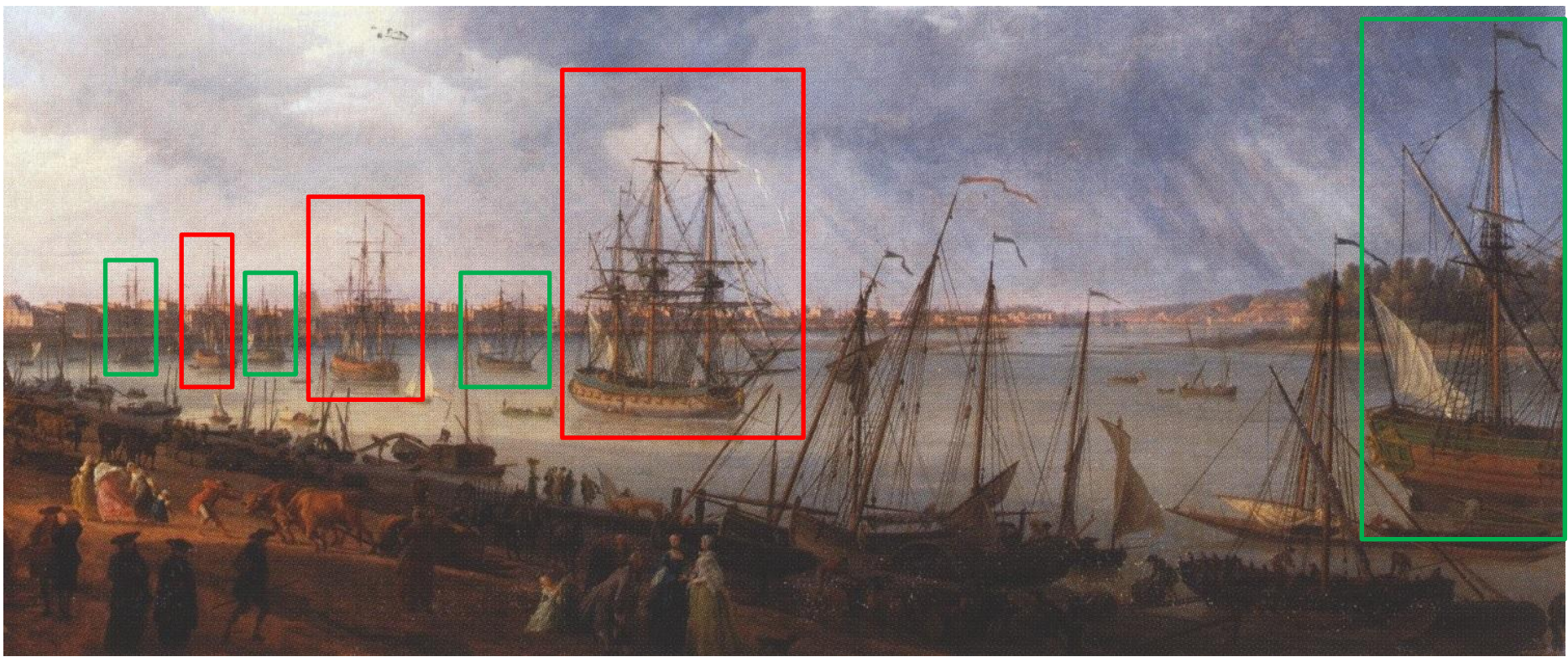
Au centre du tableau, une scène amusante retient l'attention : trois femmes et un enfant s'enfuient en courant devant une paire de bœufs chargés de futailles.



L'ACTIVITÉ DU PORT

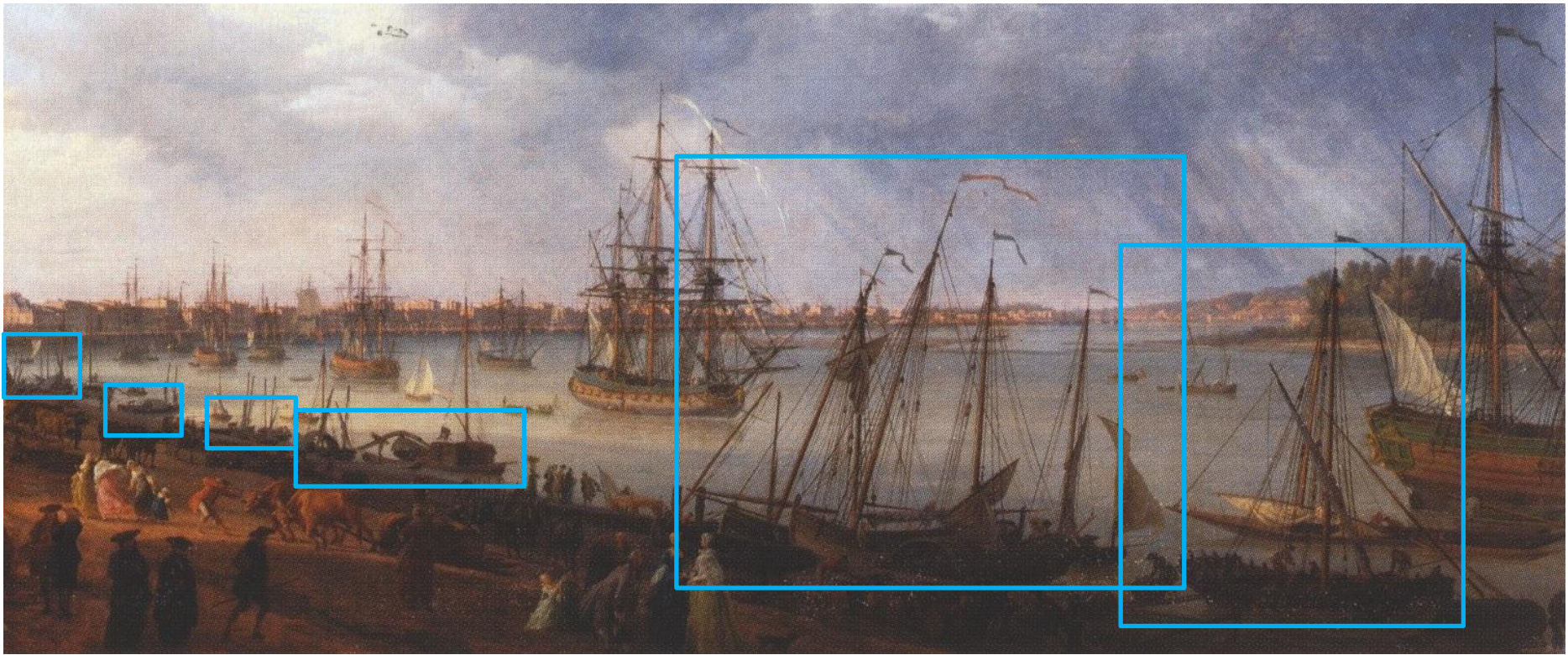
Au premier plan, deux élégantes vêtues de robes à paniers et de coiffes de dentelles sont saluées par des cavaliers et deux pères jésuites remontent le quai.

S'agit-il de personnalités locales, clients ou amis du peintre ? C'est probable. Resté deux ans dans la ville, Vernet avait noué un grand nombre de relations amicales et professionnelles. Il reste cependant difficile de les identifier avec certitude.



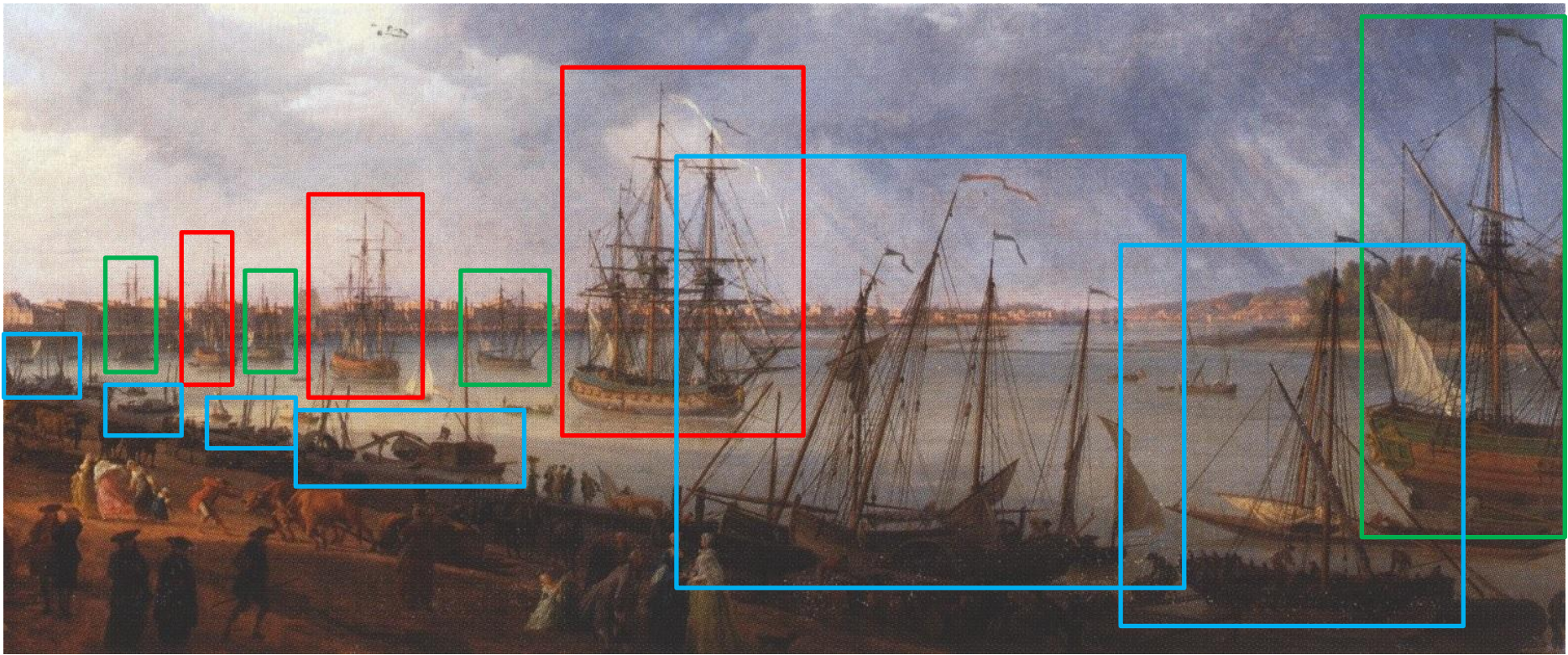
UNE DIMENSION MARITIME ET FLUVIALE

*Dans cette vue prise de la rive gauche de la Garonne se dessine la double dimension maritime et fluviale du port : dimension maritime avec les **bâtiments de guerre** et les **navires** marchands mouillés dans le fleuve,*



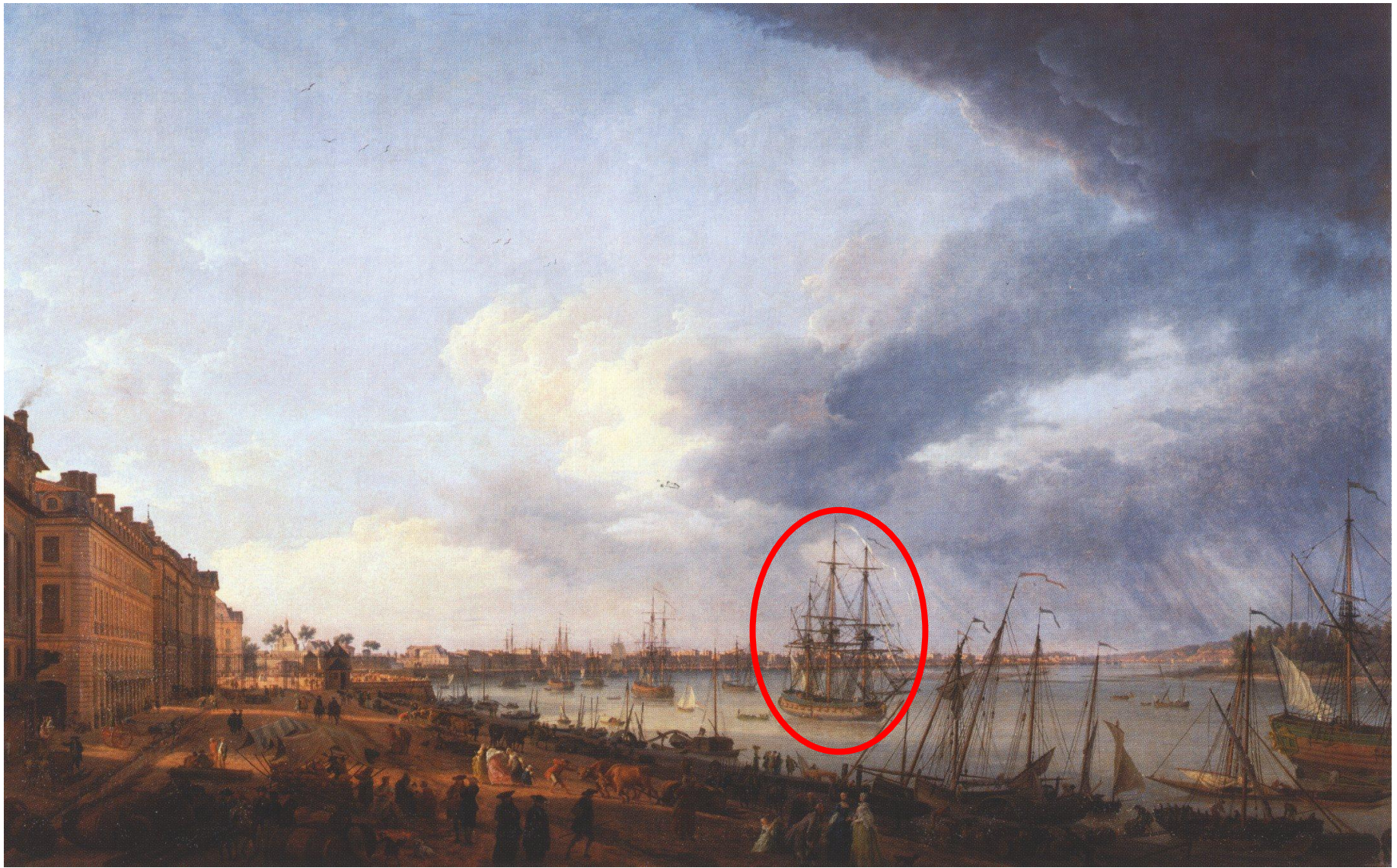
UNE DIMENSION MARITIME ET FLUVIALE

*Dans cette vue prise de la rive gauche de la Garonne se dessine la double dimension maritime et fluviale du port : dimension maritime avec les bâtiments de guerre et les navires marchands mouillés dans le fleuve, dimension fluviale avec les nombreuses **embarcations** accostées au bas de la grève.*

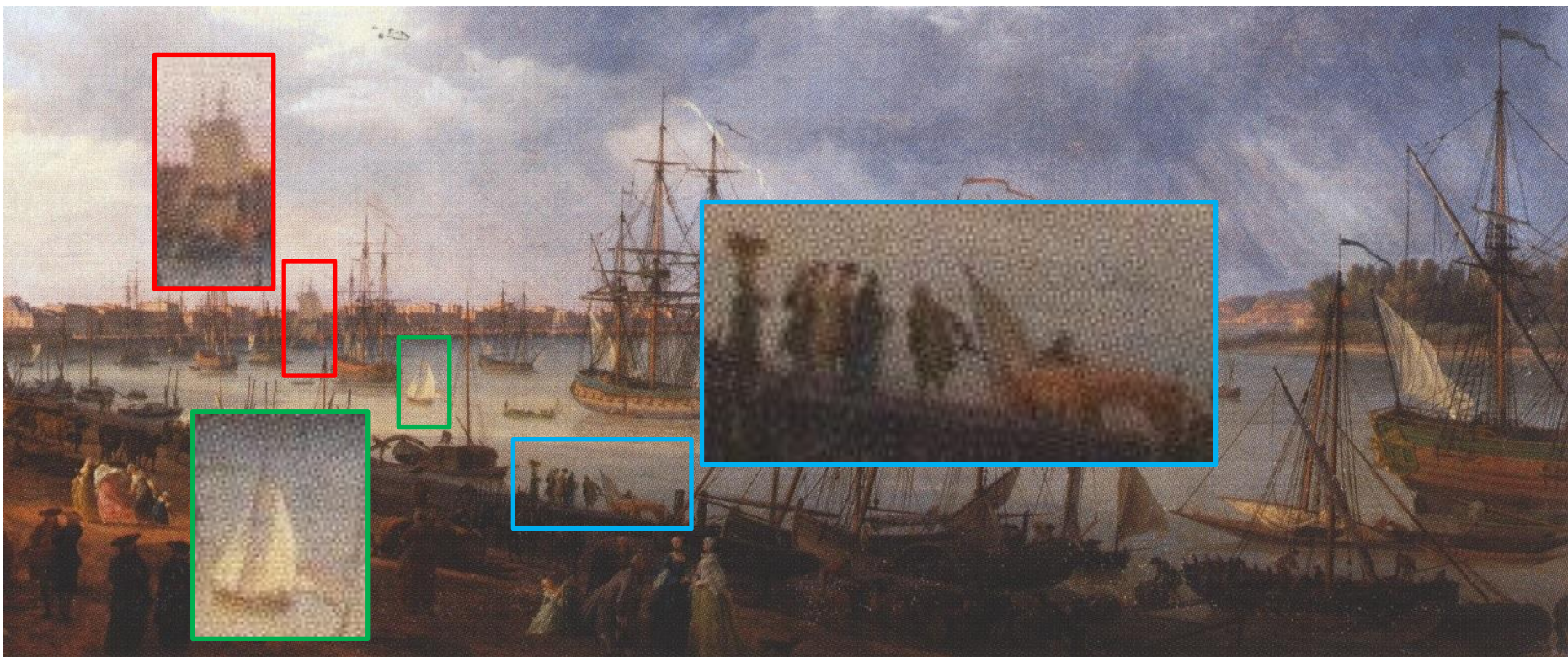


UNE DIMENSION MARITIME ET FLUVIALE

*Dans cette vue prise de la rive gauche de la Garonne se dessine la double dimension maritime et fluviale du port : dimension maritime avec les **bâtiments de guerre** et les **navires marchands** mouillés dans le fleuve, dimension fluviale avec les nombreuses **embarcations** accostées au bas de la grève.*

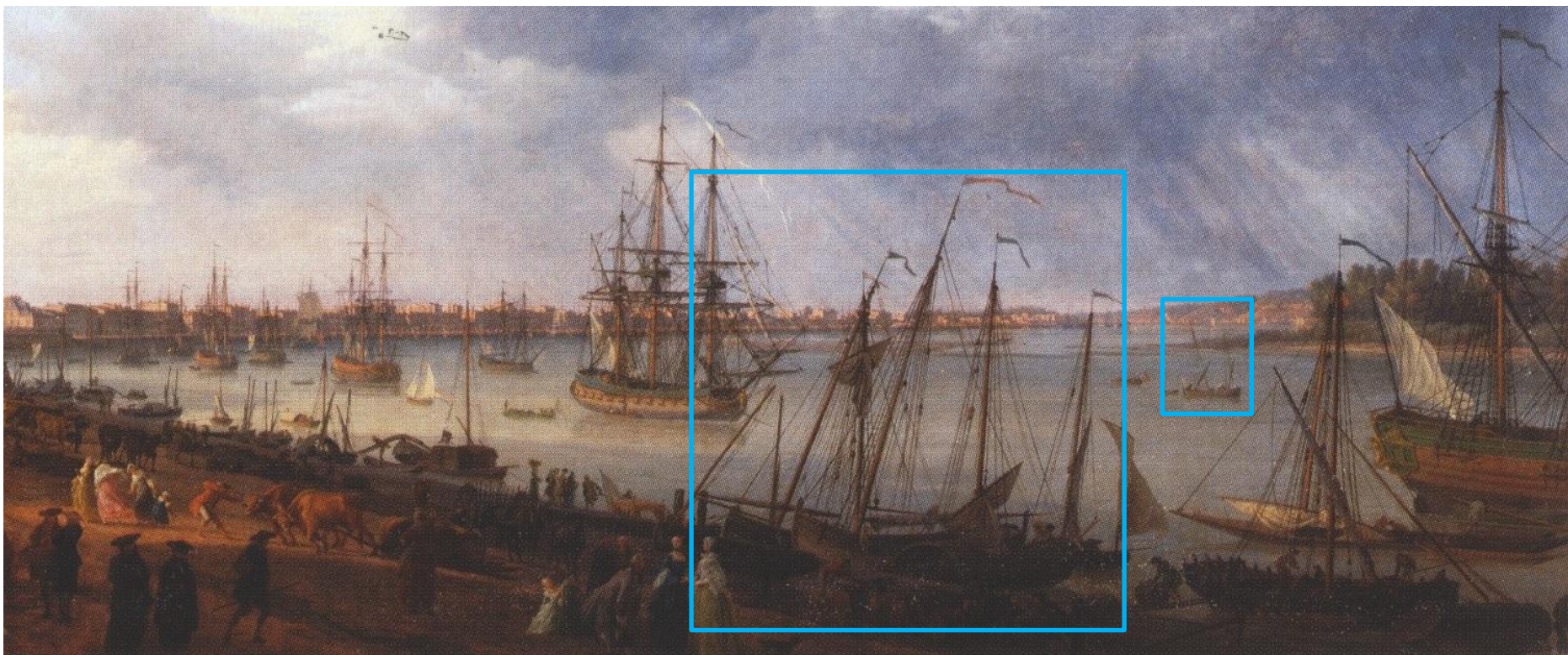


Notons également la position centrale du vaisseau de ligne, symbole de la puissance royale (avec le sous entendu que c'est à la protection royale que Bordeaux doit sa prospérité).



UNE DIMENSION MARITIME ET FLUVIALE

*Au fond du tableau, une **corvette** évolue sous voile. Sur le devant, **un navire arbore un pavillon hollandais**. Accosté au quai, on aperçoit le dais d'un canot d'apparât. Un groupe de personnages salue un officier qui s'apprête à embarquer*



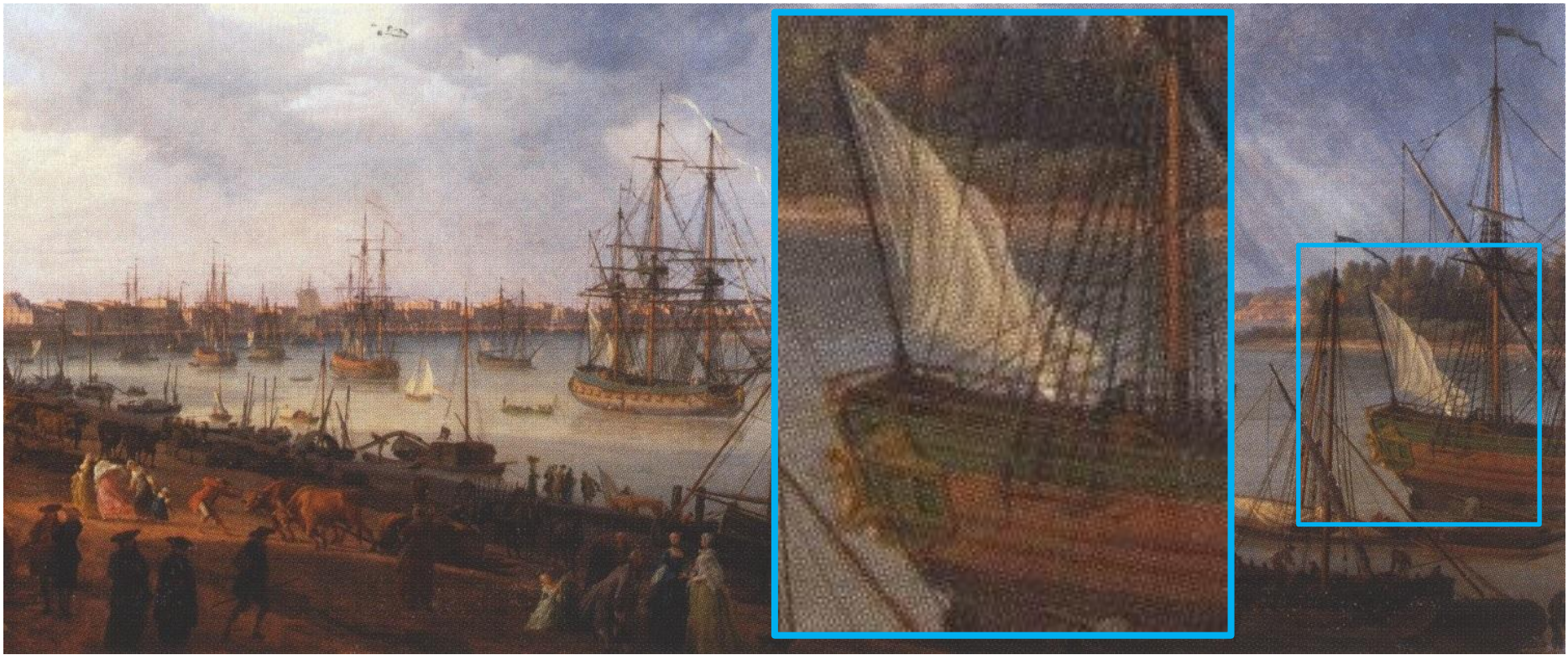
UNE DIMENSION MARITIME ET FLUVIALE

*A côté, on trouve deux navires typiquement bordelais reconnaissables à leur gréement latin et à leurs mâts inclinés : des **filadières**. Une autre est plus au large.*



UNE DIMENSION MARITIME ET FLUVIALE

*La grande barque chargée de futailles près de la grève est un **courau**.
Elle sert au transport fluvial vers le haut pays.*



UNE DIMENSION MARITIME ET FLUVIALE

A droite, on aperçoit le château arrière très orné d'un trois-mâts marchand.

Témoin privilégié d'une ville en pleine mutation, l'artiste fait part de son enthousiasme : « Les dehors et l'extérieur de cette ville-cy est vrayment magnifique. M. De Tourny y a fait des choses prodigieuses, tant pour le bon goust que pour le jugement ; il a eu la complaisance de me conduire partout, et a mille bontés pour moy que je crois devoir à ce vous eusses la bonté de luy dire sur mon compte le jour que j'ay eu l'honneur de présenter mes quatre premiers tableaux au Roy. » (7 juin 1757).

Face à certains quartiers encore en chantier, il s'interroge : comment doit-il peindre la ville ? La réponse de Marigny est claire « Ayez agréable, Monsieur, de faire vos tableaux d'après l'état actuel où se trouve ce port » (23 juin 1757).

Vernet accepte, à une réserve près cependant : « J'observeray de faire les édifices de ce port-cy tels qu'ils sont actuellement, mais j'y mettray plus de vaisseaux qu'il y en a à présent, et le reppréresenteray en temps de paix. » (12 juillet 1757). Le résultat sera encore différent puisque sur les tableaux, tous les bâtiments sont achevés.

3. Je décris l'œuvre d'art et j'explique son sens :

⇒ Je décris le paysage en respectant un ordre : les constructions, les quais, la vie sur les quais, les bateaux sur la Garonne).

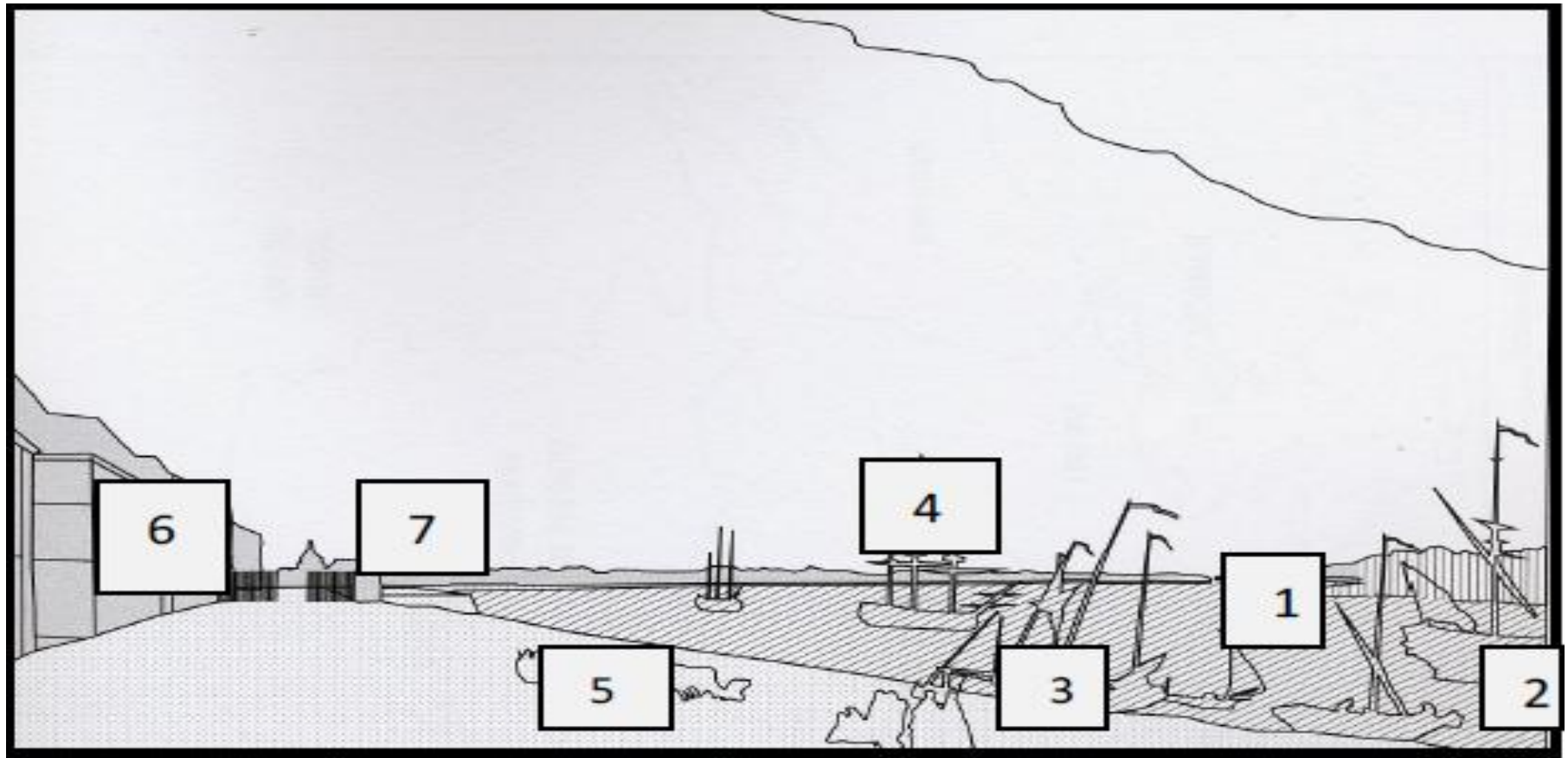
3. Je décris l'œuvre d'art et j'explique son sens :

⇒ Je décris le paysage en respectant un ordre : les constructions, les quais, la vie sur les quais, les bateaux sur la Garonne).

Ce paysage représente les quais de la Garonne à Bordeaux. Les nouvelles façades du XVIIIème siècle (style néoclassique) font face aux quais actifs mais mal aménagés.

Les promeneurs se joignent aux travailleurs du port qui débarquent des marchandises. Sur la Garonne, les navires de haute mer côtoient les bateaux fluviaux, chargés de faire les liens avec l'intérieur des terres. Des barques ou des petits voiliers permettent le transport des marchandises et des hommes des navires à la rive.

⇒ Complète la légende du croquis.



1	La Garonne	6	Hôtel des fermes
3	Navires de commerce	5	Bœufs remontant des barriques de vin
4	Région de Bordeaux	7	Place royale
2	3 mâts marchand		

3. Je décris l'œuvre d'art et j'explique son sens :

⇒ Comment apparaît l'activité du port dans le tableau?

3. Je décris l'œuvre d'art et j'explique son sens :

⇒ Comment apparaît l'activité du port dans le tableau?

Bordeaux est un port fluvial. Il est en contact avec l'arrière-pays par des embarcations fluviales, qui débarquent des tonneaux. Il reçoit aussi des grands navires marchands qui rejoignent l'Atlantique à marée haute. La ville est donc organisée autour de ce port très actif.

3. Je décris l'œuvre d'art et j'explique son sens :

⇒ Comment apparaît l'activité du port dans le tableau?

Bordeaux est un port fluvial. Il est en contact avec l'arrière-pays par des embarcations fluviales, qui débarquent des tonneaux. Il reçoit aussi des grands navires marchands qui rejoignent l'Atlantique à marée haute. La ville est donc organisée autour de ce port très actif.

⇒ Quels éléments de la ville sont représentés ?

3. Je décris l'œuvre d'art et j'explique son sens :

⇒ Comment apparaît l'activité du port dans le tableau?

Bordeaux est un port fluvial. Il est en contact avec l'arrière-pays par des embarcations fluviales, qui débarquent des tonneaux. Il reçoit aussi des grands navires marchands qui rejoignent l'Atlantique à marée haute. La ville est donc organisée autour de ce port très actif.

⇒ Quels éléments de la ville sont représentés ?

Vernet représente différents éléments de la ville de Bordeaux: les nouvelles façades du XVIIIème siècle, le quai qui n'est encore qu'une grève, la place royale et sa grille, le château Trompette, le faubourg des Chartrons.

3. Je décris l'œuvre d'art et j'explique son sens :

⇒ Comment apparaît l'activité du port dans le tableau?

Bordeaux est un port fluvial. Il est en contact avec l'arrière-pays par des embarcations fluviales, qui débarquent des tonneaux. Il reçoit aussi des grands navires marchands qui rejoignent l'Atlantique à marée haute. La ville est donc organisée autour de ce port très actif.

⇒ Quels éléments de la ville sont représentés ?

Vernet représente différents éléments de la ville de Bordeaux: les nouvelles façades du XVIIIème siècle, le quai qui n'est encore qu'une grève, la place royale et sa grille, le château Trompette, le faubourg des Chartrons.

⇒ Quels renseignements nous donne cette œuvre sur le commerce de Bordeaux ?

Cette œuvre nous montre une ville où le commerce du vin est florissant, ouverte sur le monde dont elle tire profit.

4. Je distingue les dimensions artistique et historique du tableau :

⇒ Compare la place prise par les éléments naturels et par les éléments humains. Que privilégie Vernet ?

4. Je distingue les dimensions artistique et historique du tableau :

⇒ Compare la place prise par les éléments naturels et par les éléments humains. Que privilégie Vernet ?

C'est une œuvre réaliste dans la représentation du port et des bateaux. Les éléments naturels sont beaucoup plus figurés. Vernet privilégie l'activité humaine.

⇒ Observe le tableau de loin. Quels sont les espaces mis en valeur par la lumière ?

4. Je distingue les dimensions artistique et historique du tableau :

⇒ Compare la place prise par les éléments naturels et par les éléments humains. Que privilégie Vernet ?

C'est une œuvre réaliste dans la représentation du port et des bateaux. Les éléments naturels sont beaucoup plus figurés. Vernet privilégie l'activité humaine.

⇒ Observe le tableau de loin. Quels sont les espaces mis en valeur par la lumière ?

C'est une œuvre poétique par les effets de miroitement sur les flots, la luminosité et les silhouettes élancées des navires.

Vernet met en valeur la ville de Bordeaux au travers de son port et de son activité.

5. Je conclue :

5. Je conclue :

Commande officielle du roi dans une monarchie absolue de droit divin, Vernet représente la puissance de l'activité commerciale de Bordeaux dans l'exportation du vin.

Cette vision repose sur la représentation :

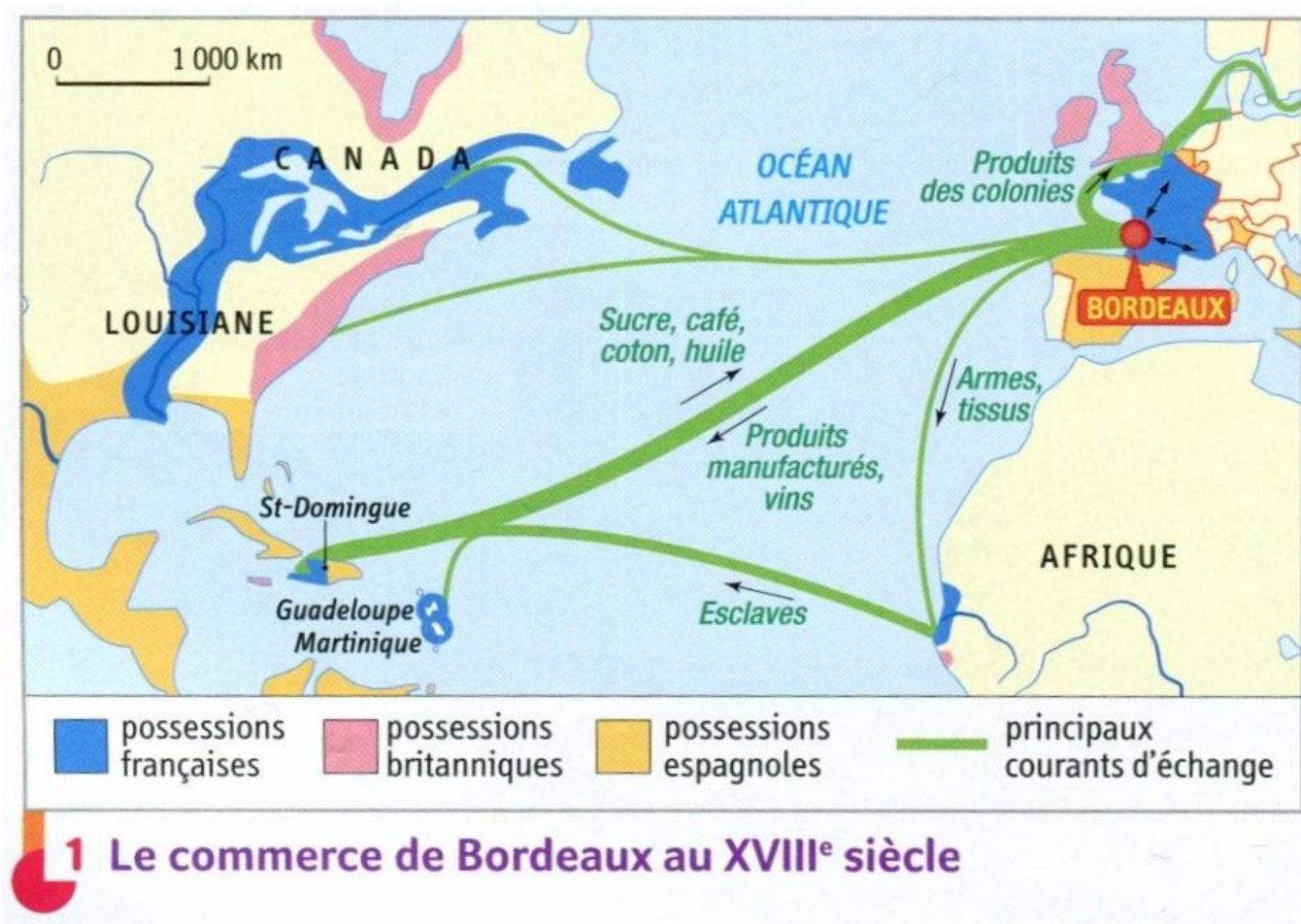
- d'éléments de paysage sublimés (bâtiments achevés aux façades prestigieuses, Place Royale, présence de nombreux navires, dont certains venant de l'étranger)
- d'éléments symboliques (le ciel est dégagé au dessus de la ville par une puissance divine bienveillante qui repousse les orages; le roi garantit la paix dans son royaume au moyen d'une marine puissante).

I. L'essor des échanges commerciaux: Bordeaux, un grand port atlantique.

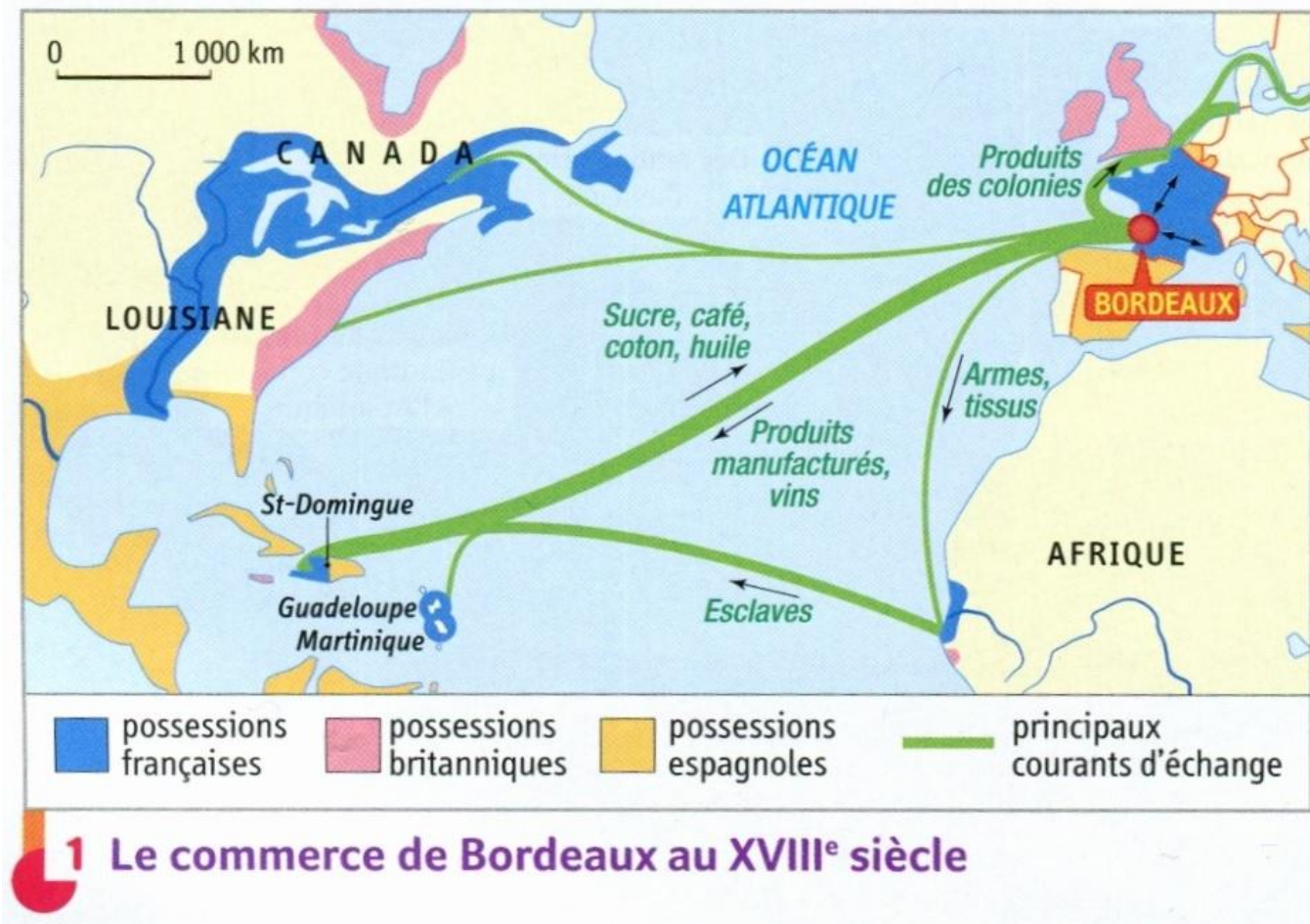
Comment se fait le commerce ?

Les ports de la façade Atlantique (Bordeaux, Nantes, mais aussi Londres) profitent du développement du commerce au XVIII^{ème} siècle.

Négociants et armateurs s'enrichissent et font la puissance du royaume comme cherche à le montrer Louis XV en passant commande de tableaux à Vernet.

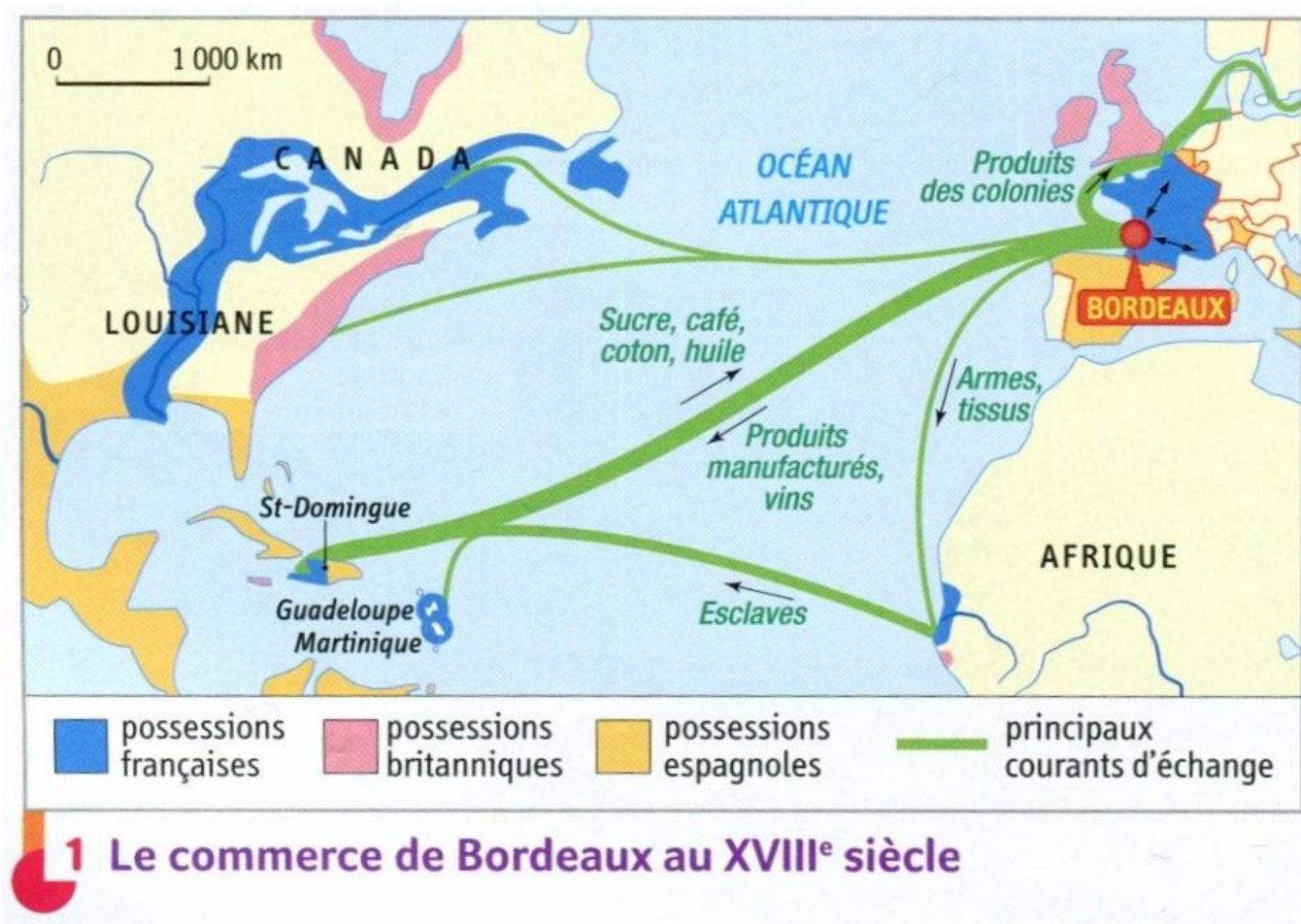


Identifie ce document ?



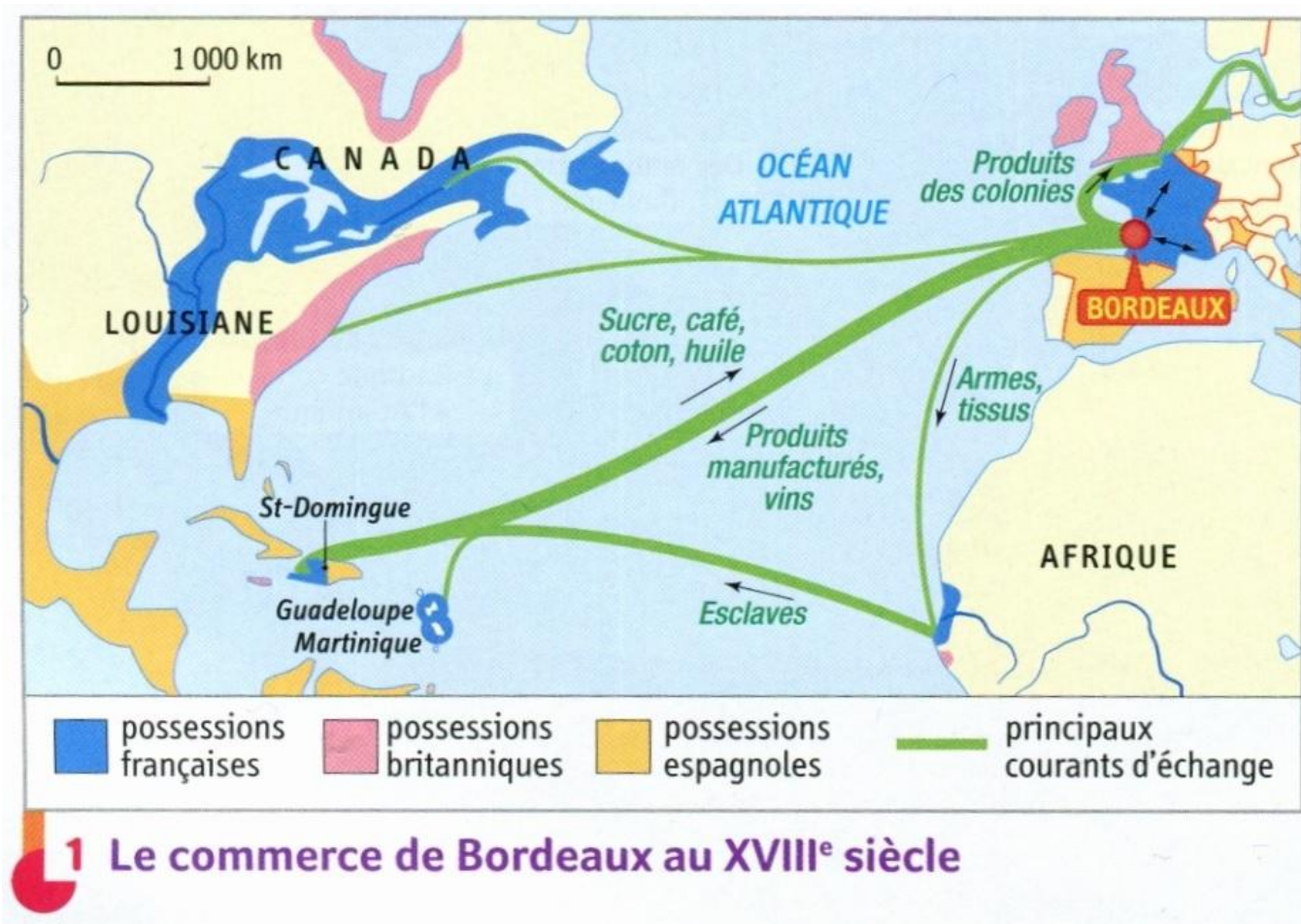
Identifie ce document ?

Il s'agit d'une carte des régions avec lesquelles Bordeaux commerce au XVIII^{ème} siècle.



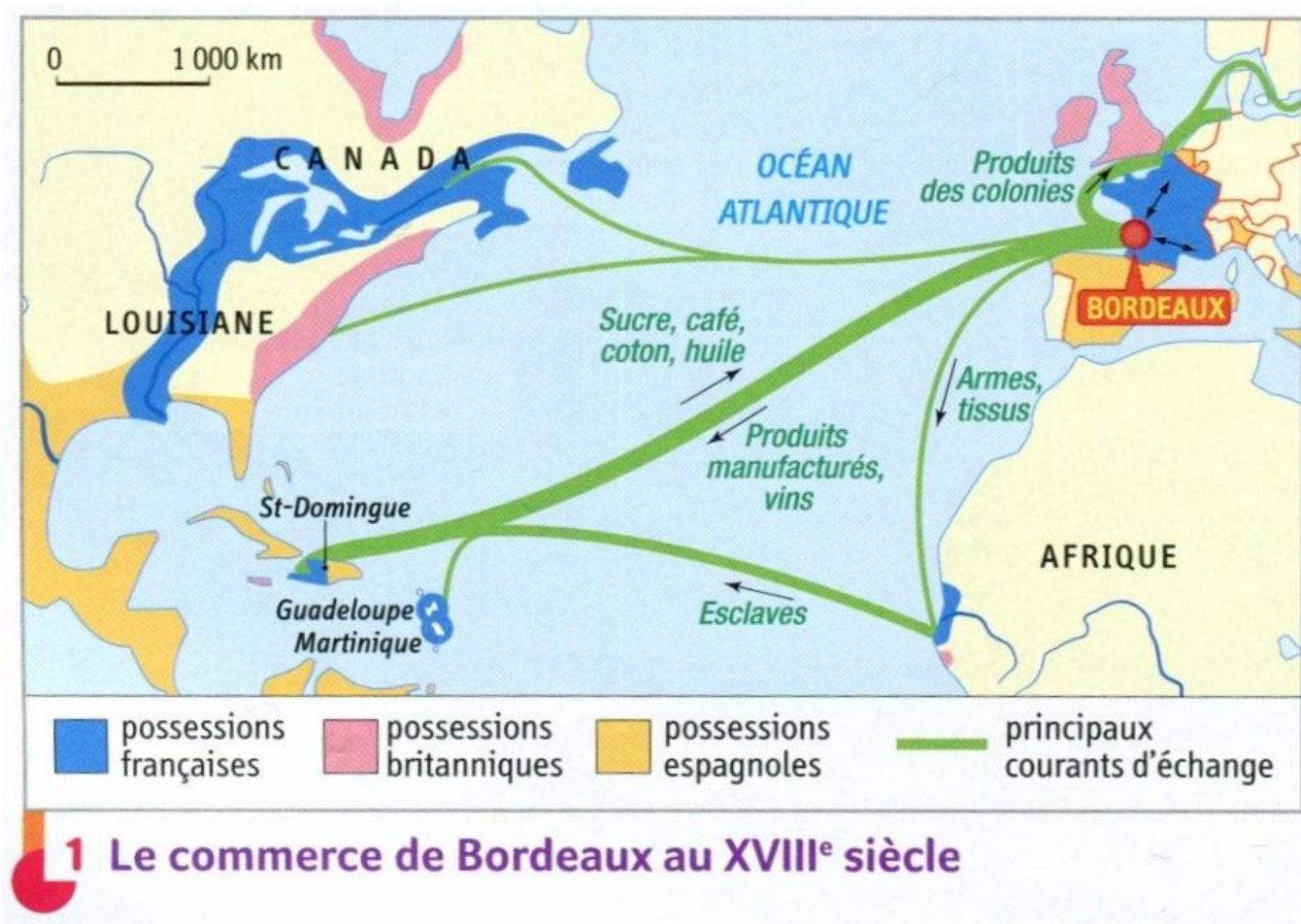
Avec qui commerce Bordeaux?

-
-
-



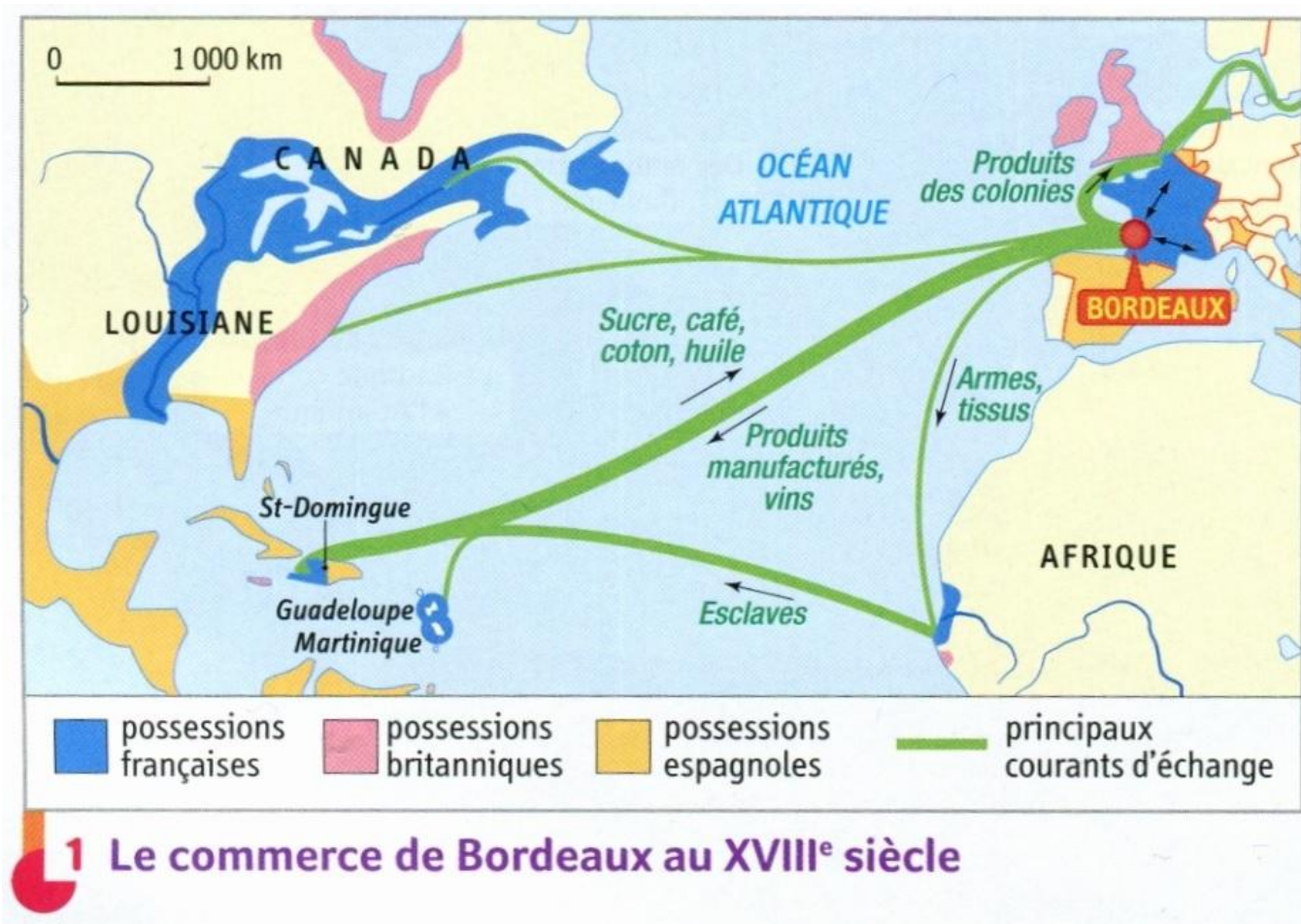
Avec qui commerce Bordeaux?

- Avec l'Europe, en particulier l'Angleterre, les Pays Bas et l'Espagne
- Avec les colonies françaises d'Amérique
- Avec les colonies européennes d'Amérique



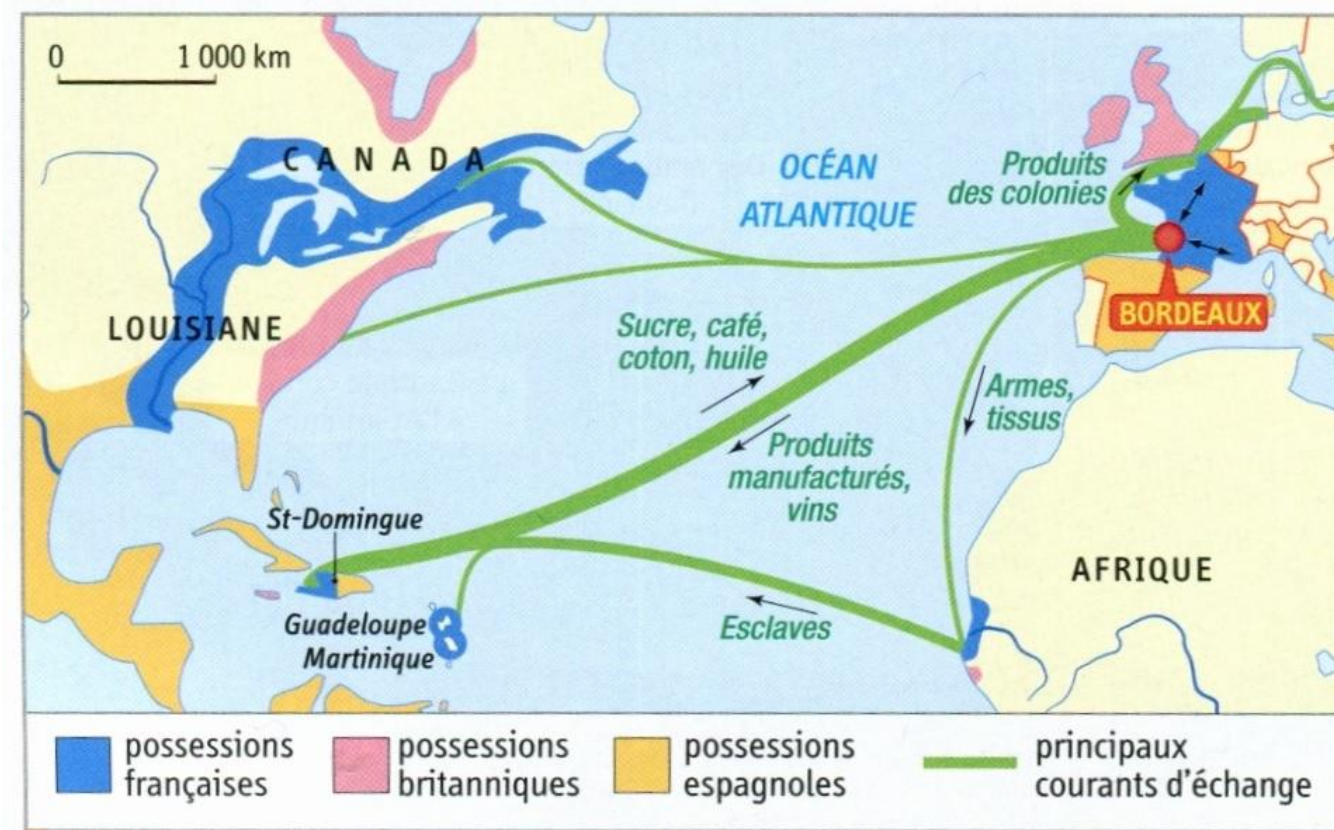
Quels sont les produits échangés?

-
-
-



Quels sont les produits échangés?

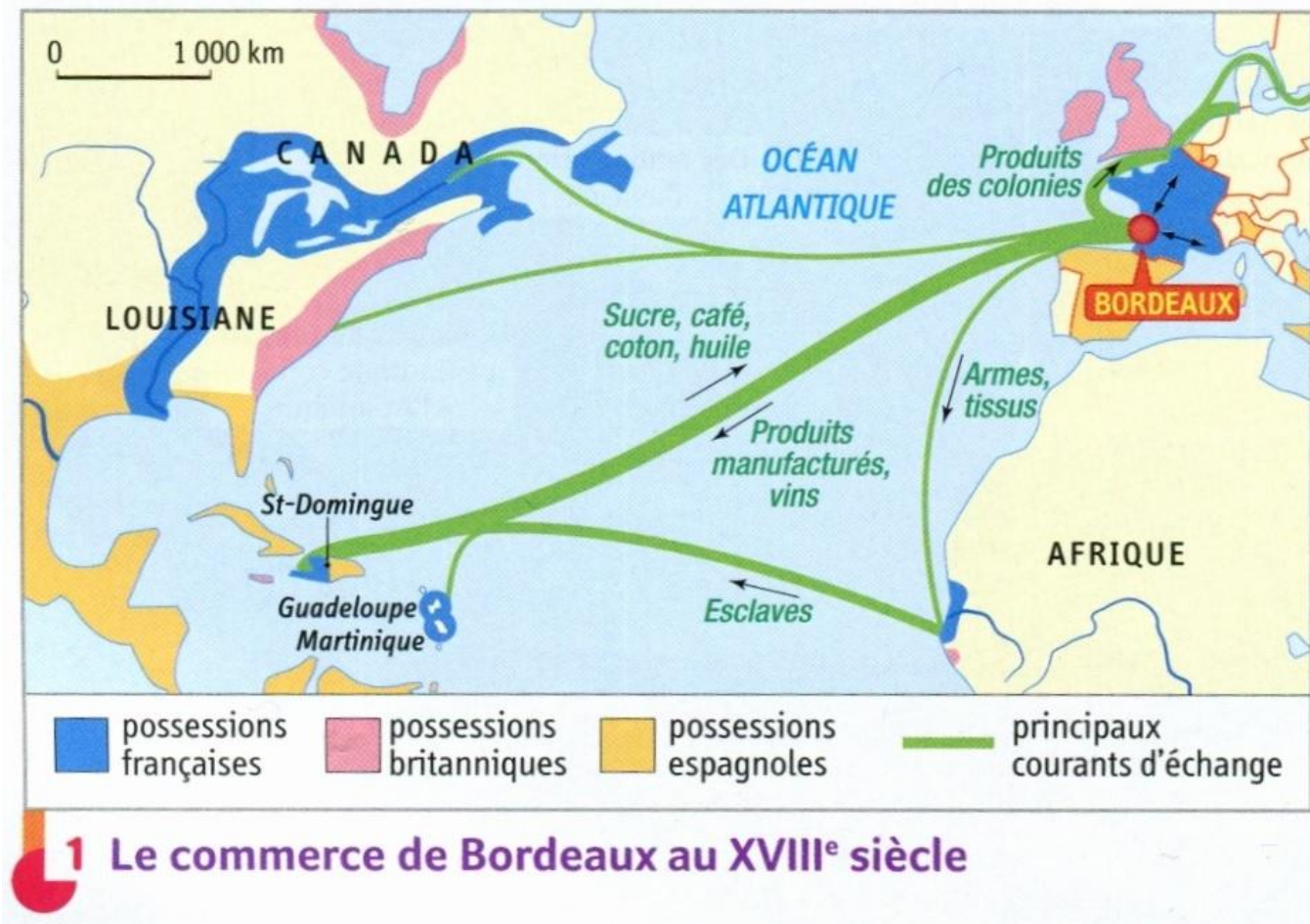
- Des produits manufacturés et du vin
- Des armes et du tissu
- Des produits issus des colonies



1 Le commerce de Bordeaux au XVIII^e siècle

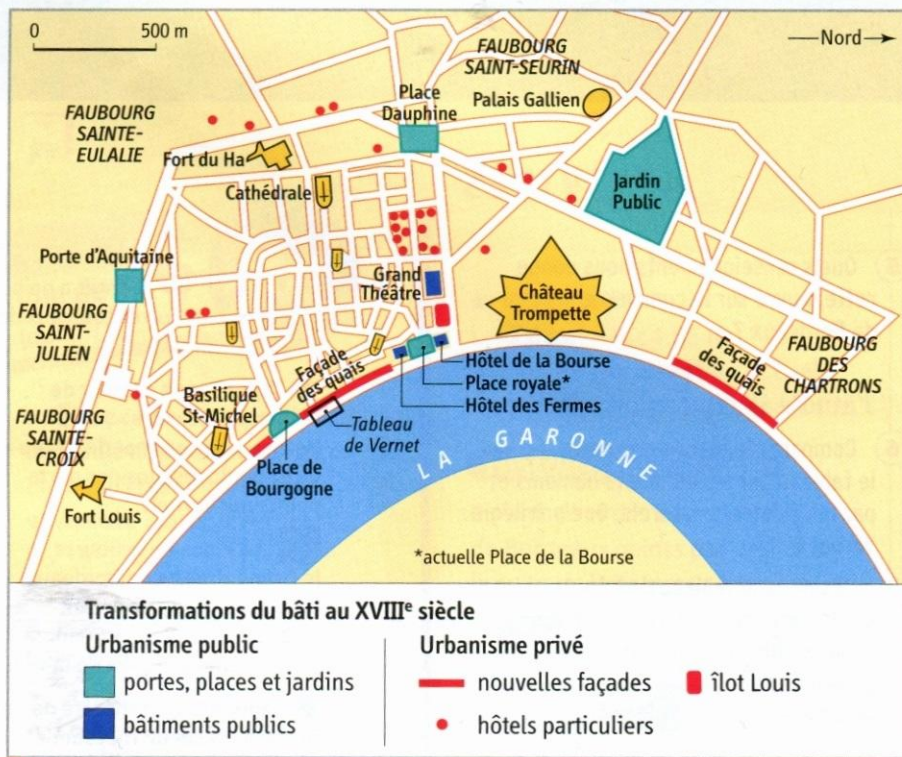
Quelle forme prend le principal courant d'échange ?

.....



Quelle forme prend le principal courant d'échange ?

Il s'agit de la voie maritime.



Doc. 3 Le port de Bordeaux vu par des témoins au XVIII^e siècle

A. « Le commerce de Bordeaux est fort considérable ; le principal se fait dans les îles (Amérique) : Bordeaux y porte des vins et du blé, de la quincaillerie, des verroteries, des draps, etc. Elle achète en France ce qu'elle porte en Amérique, ainsi ce commerce est fort avantageux pour le royaume. »

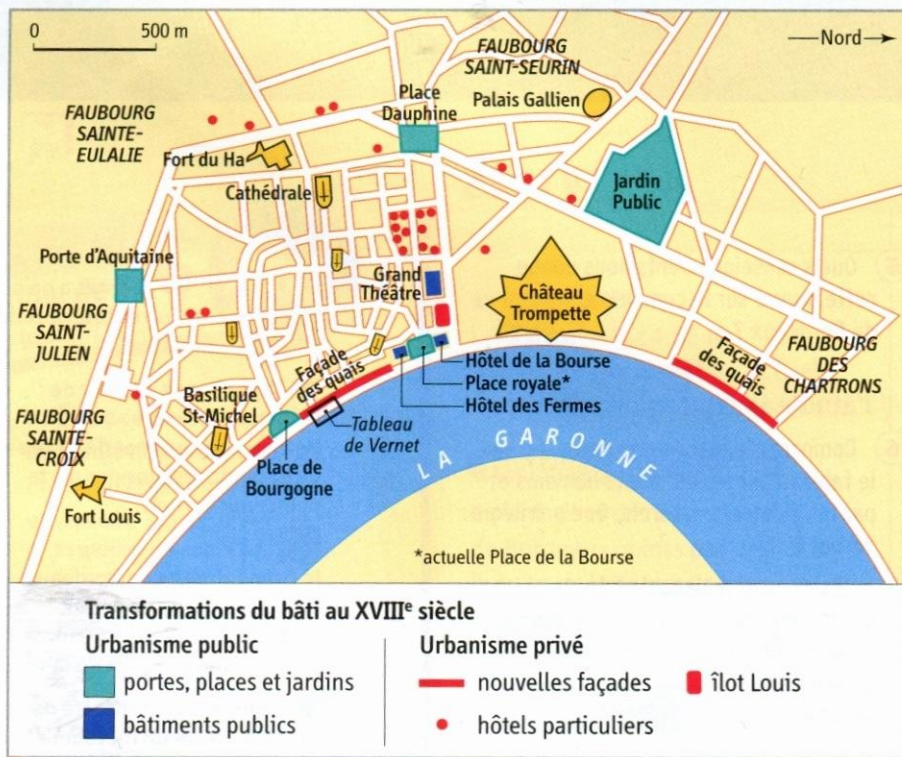
D'après F. de La Rochefoucauld, *Voyages en France* (1781-1783), 1938, p. 118.

B. « Malgré tout ce que j'avais entendu dire et ce que j'avais lu sur le commerce, la richesse et la magnificence de cette ville [Bordeaux], mon attente fut grandement surpassée. [...] Le quai est remarquable par sa longueur et l'activité du trafic [...]. Le mode de vie des marchands est très somptueux. Leurs demeures et leurs magasins sont d'un grand luxe. »

D'après A. Young, *Voyages en France dans les années 1787-1789*.

2 Les transformations de Bordeaux au XVIII^e siècle

1. Dans le texte A, entoure en rouge le nom de la région du monde avec laquelle Bordeaux commerce principalement.
2. Souligne en vert les produits exportés par Bordeaux.
3. Dans le texte B, souligne en rouge la phrase montrant que le commerce a enrichi la ville.
4. Quels en sont les manifestations sur le plan de Bordeaux? (entoure-les en rouge).
5. Entoure en vert la catégorie de Bordelais qui a profité du développement du Commerce.
6. Quels en sont les manifestations sur le plan de Bordeaux? (entoure-les en vert).



Doc. 3 Le port de Bordeaux vu par des témoins au XVIII^e siècle

A. « Le commerce de Bordeaux est fort considérable ; le principal se fait dans les îles (Amérique) : Bordeaux y porte des vins et du blé, de la quincaillerie, des verroteries, des draps, etc. Elle achète en France ce qu'elle porte en Amérique, ainsi ce commerce est fort avantageux pour le royaume. »

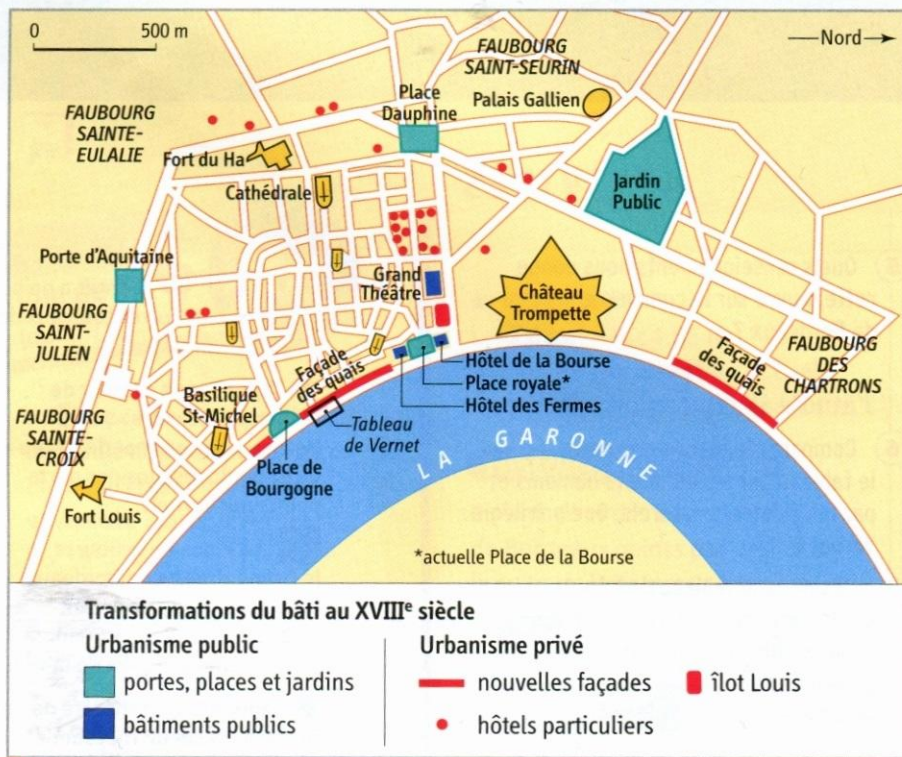
D'après F. de La Rochefoucauld, *Voyages en France* (1781-1783), 1938, p. 118.

B. « Malgré tout ce que j'avais entendu dire et ce que j'avais lu sur le commerce, la richesse et la magnificence de cette ville [Bordeaux], mon attente fut grandement surpassée. [...] Le quai est remarquable par sa longueur et l'activité du trafic [...]. Le mode de vie des marchands est très somptueux. Leurs demeures et leurs magasins sont d'un grand luxe. »

D'après A. Young, *Voyages en France dans les années 1787-1789*.

2 Les transformations de Bordeaux au XVIII^e siècle

1. Dans le texte A, entoure en rouge le nom de la région du monde avec laquelle Bordeaux commerce principalement.
2. Souligne en vert les produits exportés par Bordeaux.
3. Dans le texte B, souligne en rouge la phrase montrant que le commerce a enrichi la ville.
4. Quels en sont les manifestations sur le plan de Bordeaux? (entoure-les en rouge).
5. Entoure en vert la catégorie de Bordelais qui a profité du développement du Commerce.
6. Quels en sont les manifestations sur le plan de Bordeaux? (entoure-les en vert).



2 Les transformations de Bordeaux au XVIII^e siècle

Doc. 3 Le port de Bordeaux vu par des témoins au XVIII^e siècle

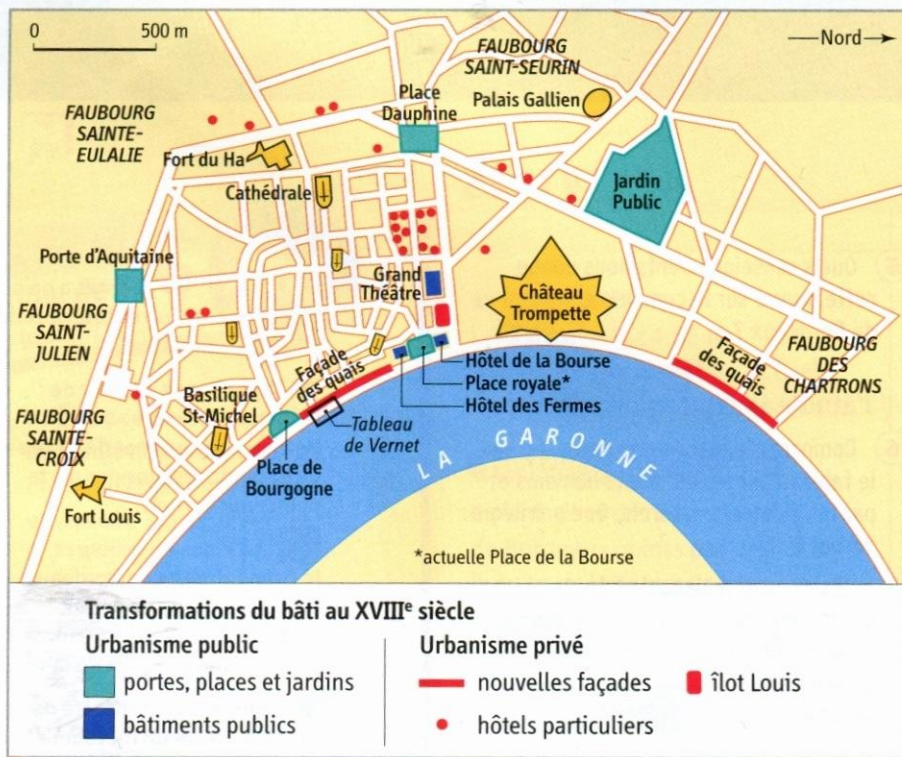
A. « Le commerce de Bordeaux est fort considérable ; le principal se fait dans les îles (Amérique) : Bordeaux y porte des vins et du blé, de la quincaillerie, des verroteries, des draps, etc. Elle achète en France ce qu'elle porte en Amérique, ainsi ce commerce est fort avantageux pour le royaume. »

D'après F. de La Rochefoucauld, *Voyages en France* (1781-1783), 1938, p. 118.

B. « Malgré tout ce que j'avais entendu dire et ce que j'avais lu sur le commerce, la richesse et la magnificence de cette ville [Bordeaux], mon attente fut grandement surpassée. [...] Le quai est remarquable par sa longueur et l'activité du trafic [...]. Le mode de vie des marchands est très somptueux. Leurs demeures et leurs magasins sont d'un grand luxe. »

D'après A. Young, *Voyages en France dans les années 1787-1789*.

1. Dans le texte A, entoure en rouge le nom de la région du monde avec laquelle Bordeaux commerce principalement.
2. Souligne en vert les produits exportés par Bordeaux.
3. Dans le texte B, souligne en rouge la phrase montrant que le commerce a enrichi la ville.
4. Quels en sont les manifestations sur le plan de Bordeaux? (entoure-les en rouge).
5. Entoure en vert la catégorie de Bordelais qui a profité du développement du Commerce.
6. Quels en sont les manifestations sur le plan de Bordeaux? (entoure-les en vert).



Doc. 3 Le port de Bordeaux vu par des témoins au XVIII^e siècle

A. « Le commerce de Bordeaux est fort considérable ; le principal se fait dans les îles (Amérique) : Bordeaux y porte des vins et du blé, de la quincaillerie, des verroteries, des draps, etc. Elle achète en France ce qu'elle porte en Amérique, ainsi ce commerce est fort avantageux pour le royaume. »

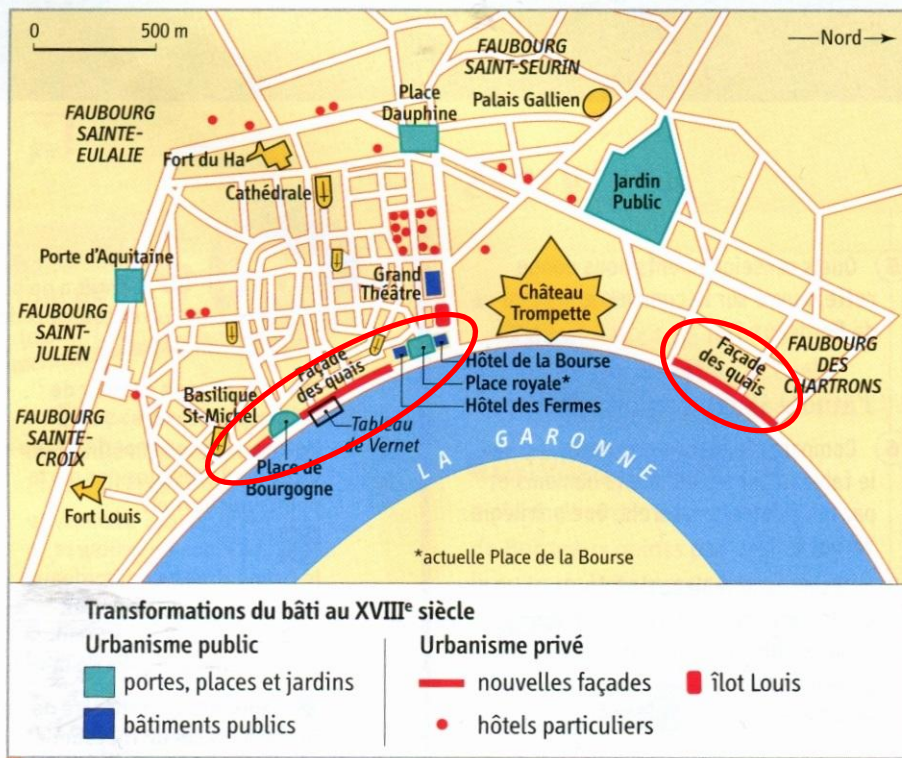
D'après F. de La Rochefoucauld, *Voyages en France* (1781-1783), 1938, p. 118.

B. « Malgré tout ce que j'avais entendu dire et ce que j'avais lu sur le commerce, la richesse et la magnificence de cette ville [Bordeaux], mon attente fut grandement surpassée. [...] Le quai est remarquable par sa longueur et l'activité du trafic [...]. Le mode de vie des marchands est très somptueux. Leurs demeures et leurs magasins sont d'un grand luxe. »

D'après A. Young, *Voyages en France dans les années 1787-1789*.

2 Les transformations de Bordeaux au XVIII^e siècle

1. Dans le texte A, entoure en rouge le nom de la région du monde avec laquelle Bordeaux commerce principalement.
2. Souligne en vert les produits exportés par Bordeaux.
3. Dans le texte B, souligne en rouge la phrase montrant que le commerce a enrichi la ville.
4. Quels en sont les manifestations sur le plan de Bordeaux? (entoure-les en rouge).
5. Entoure en vert la catégorie de Bordelais qui a profité du développement du Commerce.
6. Quels en sont les manifestations sur le plan de Bordeaux? (entoure-les en vert).



Doc. 3 Le port de Bordeaux vu par des témoins au XVIII^e siècle

A. « Le commerce de Bordeaux est fort considérable ; le principal se fait dans les îles (Amérique) : Bordeaux y porte des vins et du blé, de la quincaillerie, des verroteries, des draps, etc. Elle achète en France ce qu'elle porte en Amérique, ainsi ce commerce est fort avantageux pour le royaume. »

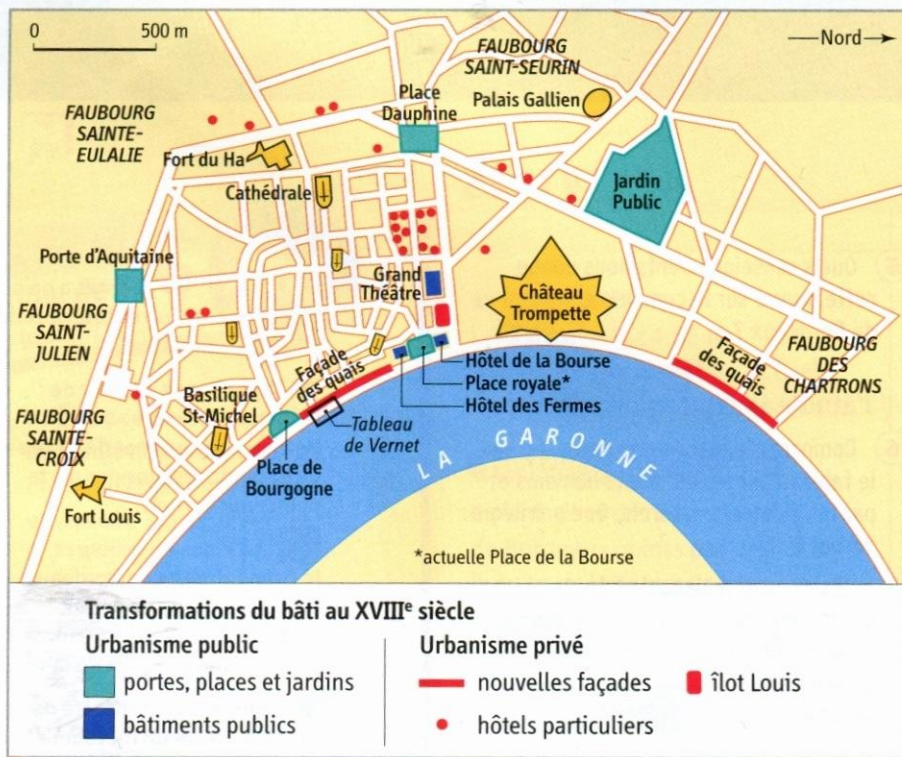
D'après F. de La Rochefoucauld, *Voyages en France* (1781-1783), 1938, p. 118.

B. « Malgré tout ce que j'avais entendu dire et ce que j'avais lu sur le commerce, la richesse et la magnificence de cette ville [Bordeaux], mon attente fut grandement surpassée. [...] Le quai est remarquable par sa longueur et l'activité du trafic [...]. Le mode de vie des marchands est très somptueux. Leurs demeures et leurs magasins sont d'un grand luxe. »

D'après A. Young, *Voyages en France dans les années 1787-1789*.

2 Les transformations de Bordeaux au XVIII^e siècle

1. Dans le texte A, entoure en rouge le nom de la région du monde avec laquelle Bordeaux commerce principalement.
2. Souligne en vert les produits exportés par Bordeaux.
3. Dans le texte B, souligne en rouge la phrase montrant que le commerce a enrichi la ville.
4. Quels en sont les manifestations sur le plan de Bordeaux? (entoure-les en rouge).
5. Entoure en vert la catégorie de Bordelais qui a profité du développement du Commerce.
6. Quels en sont les manifestations sur le plan de Bordeaux? (entoure-les en vert).



Doc. 3 Le port de Bordeaux vu par des témoins au XVIII^e siècle

A. « Le commerce de Bordeaux est fort considérable ; le principal se fait dans les îles (Amérique) : Bordeaux y porte des vins et du blé, de la quincaillerie, des verroteries, des draps, etc. Elle achète en France ce qu'elle porte en Amérique, ainsi ce commerce est fort avantageux pour le royaume. »

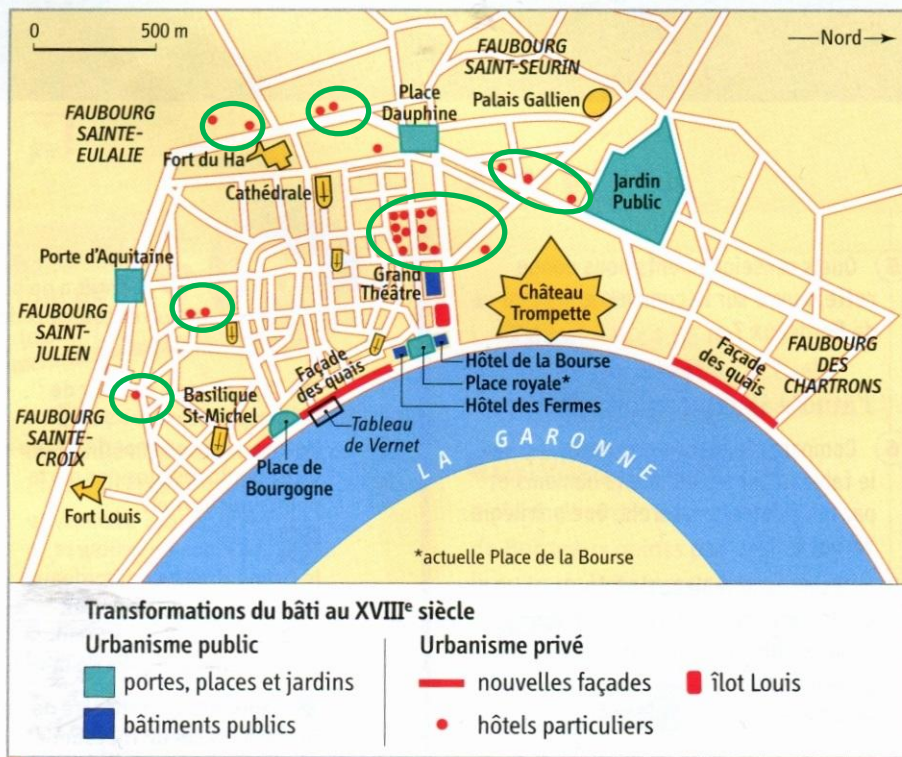
D'après F. de La Rochefoucauld, *Voyages en France* (1781-1783), 1938, p. 118.

B. « Malgré tout ce que j'avais entendu dire et ce que j'avais lu sur le commerce, la richesse et la magnificence de cette ville [Bordeaux], mon attente fut grandement surpassée. [...] Le quai est remarquable par sa longueur et l'activité du trafic [...]. Le mode de vie des marchands est très somptueux. Leurs demeures et leurs magasins sont d'un grand luxe. »

D'après A. Young, *Voyages en France dans les années 1787-1789*.

2 Les transformations de Bordeaux au XVIII^e siècle

1. Dans le texte A, entoure en rouge le nom de la région du monde avec laquelle Bordeaux commerce principalement.
2. Souligne en vert les produits exportés par Bordeaux.
3. Dans le texte B, souligne en rouge la phrase montrant que le commerce a enrichi la ville.
4. Quels en sont les manifestations sur le plan de Bordeaux? (entoure-les en rouge).
5. Entoure en vert la catégorie de Bordelais qui a profité du développement du Commerce.
6. Quels en sont les manifestations sur le plan de Bordeaux? (entoure-les en vert).



Doc. 3 Le port de Bordeaux vu par des témoins au XVIII^e siècle

A. « Le commerce de Bordeaux est fort considérable ; le principal se fait dans les îles (Amérique) : Bordeaux y porte des vins et du blé, de la quincaillerie, des verroteries, des draps, etc. Elle achète en France ce qu'elle porte en Amérique, ainsi ce commerce est fort avantageux pour le royaume. »

D'après F. de La Rochefoucauld, *Voyages en France* (1781-1783), 1938, p. 118.

B. « Malgré tout ce que j'avais entendu dire et ce que j'avais lu sur le commerce, la richesse et la magnificence de cette ville [Bordeaux], mon attente fut grandement surpassée. [...] Le quai est remarquable par sa longueur et l'activité du trafic [...]. Le mode de vie des marchands est très somptueux. Leurs demeures et leurs magasins sont d'un grand luxe. »

D'après A. Young, *Voyages en France dans les années 1787-1789*.

2 Les transformations de Bordeaux au XVIII^e siècle

1. Dans le texte A, entoure en rouge le nom de la région du monde avec laquelle Bordeaux commerce principalement.
2. Souligne en vert les produits exportés par Bordeaux.
3. Dans le texte B, souligne en rouge la phrase montrant que le commerce a enrichi la ville.
4. Quels en sont les manifestations sur le plan de Bordeaux? (entoure-les en rouge).
5. Entoure en vert la catégorie de Bordelais qui a profité du développement du Commerce.
6. Quels en sont les manifestations sur le plan de Bordeaux? (entoure-les en vert).

I. L'essor des échanges commerciaux: Bordeaux, un grand port atlantique.

Le commerce entre les métropoles et les colonies s'effectue par mer.

Les routes maritimes les plus importantes sont celles de l'Océan Atlantique où les échanges se font sous la forme de commerce triangulaire.

Le commerce est dominé par des compagnies commerciales (ex : la Compagnie des Indes Orientales) qui imposent un monopole.

Vocabulaire

Colonie : territoire d'outre-mer conquis, administré et exploité par un pays étranger (la métropole).

Comptoir : établissement commercial situé outre-mer.

Métropole : pays qui possède une colonie.

Compagnies commerciales : entreprise constituée par des marchands pour développer des activités commerciales.

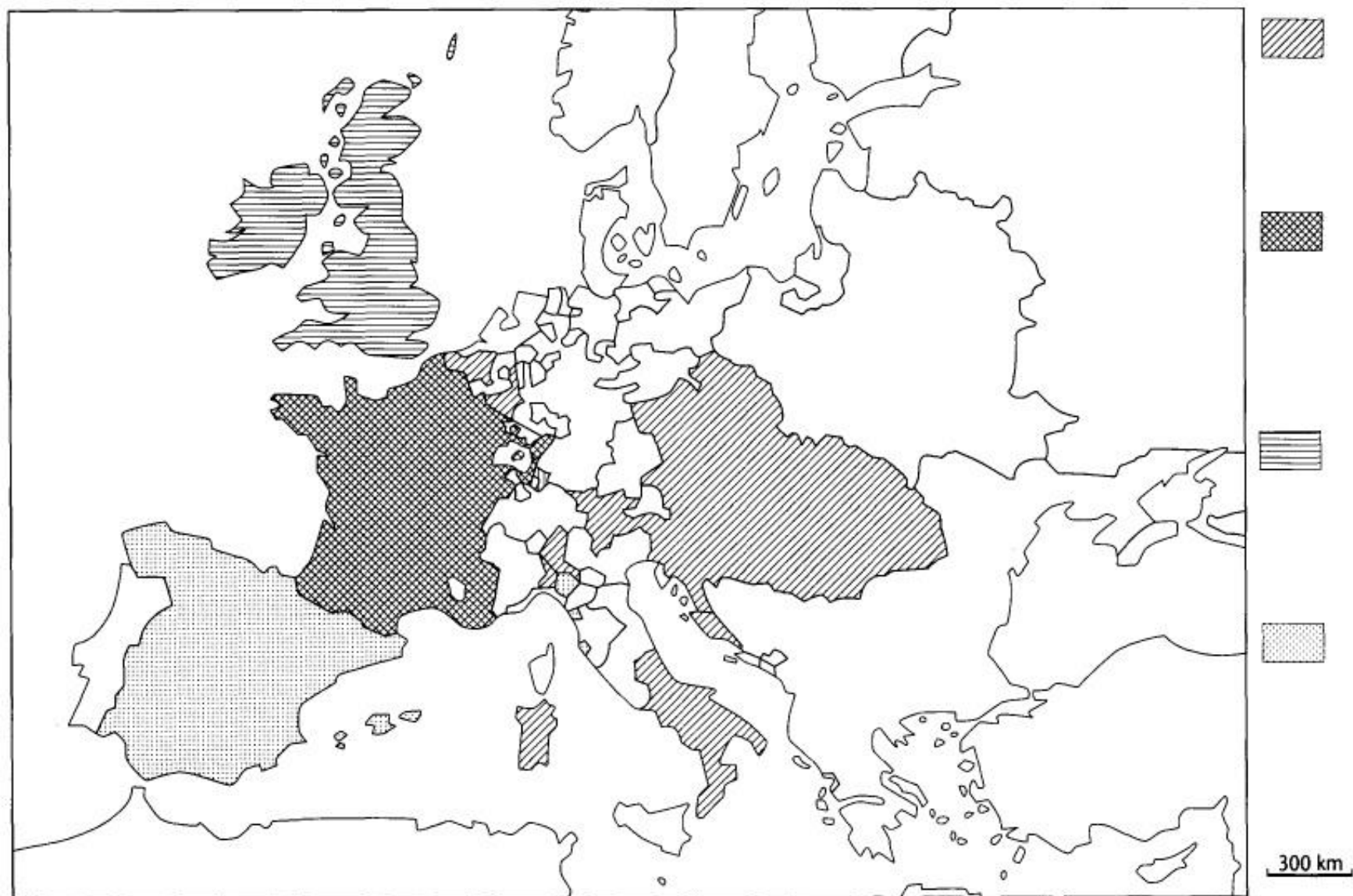
Monopole : droit exclusif de produire un bien ou d'en faire le commerce.

II. La possession de domaines coloniaux: un facteur de puissance des grandes monarchies.

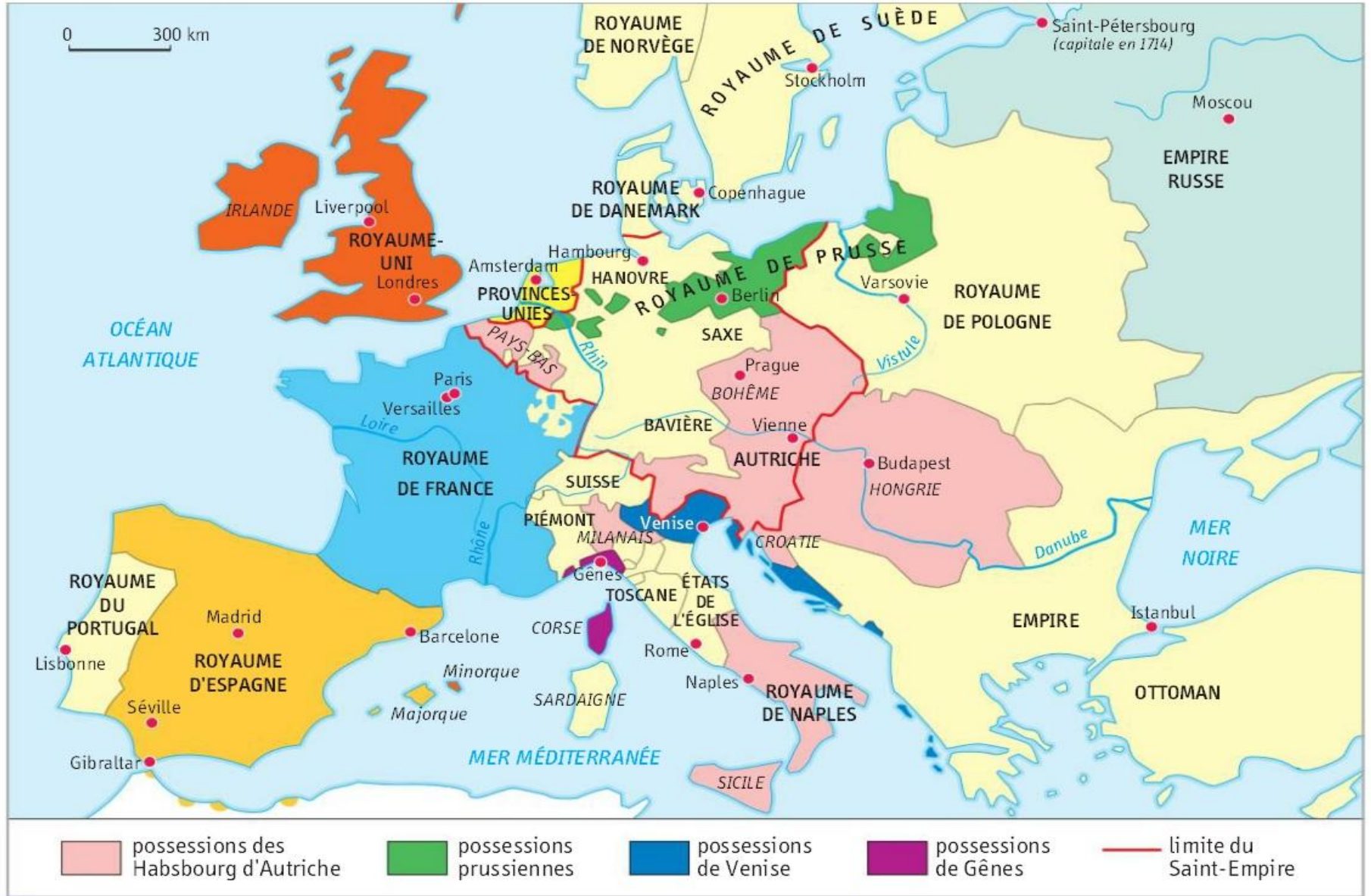
1. Quels sont les Etats qui dominent l'Europe au début du XVIII^{ème} siècle?

Quatre Etats dominent l'Europe au début du XVIII^{ème} siècle:

- la monarchie espagnole (qui profite de la découverte des Caraïbes, de l'Amérique centrale et de l'Amérique du Sud),
- la monarchie française,
- la monarchie anglaise,
- la monarchie austro-hongroise, possession des Habsbourg d'Autriche



L'Europe des États vers 1740



2. Où les Européens trouvent-ils de nouvelles richesses ?

Au début du XVIII^{ème} siècle, les Européens poursuivent leur découverte du monde commencé à la fin du XV^{ème} siècle.

Les Etats d'Europe s'affrontent sur les mers et se disputent territoires et routes.

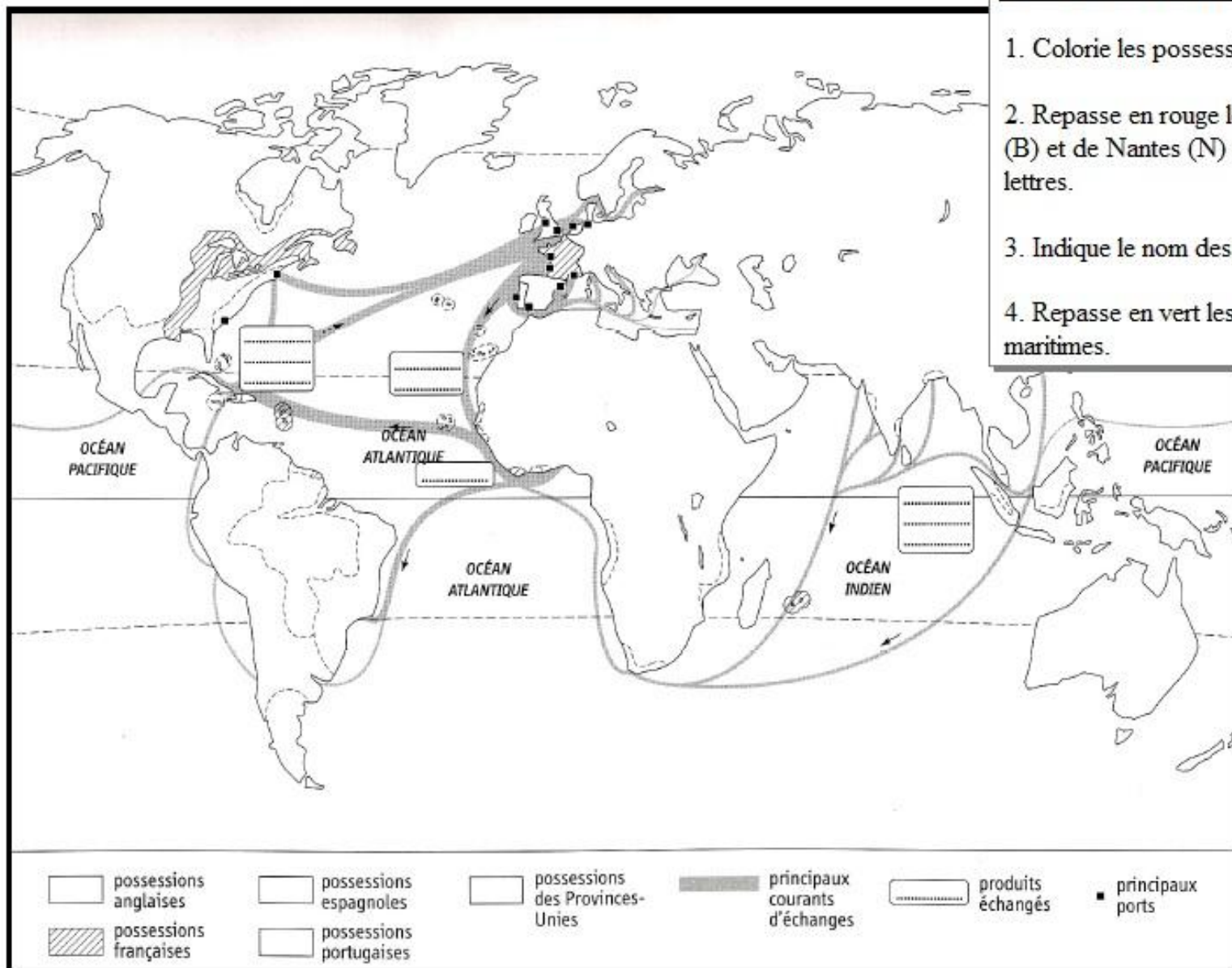
Ils affirment leur puissance par la création de vastes empires coloniaux.

La France et le Royaume-Uni possèdent des colonies et des comptoirs d'où viennent les nouveaux produits (ex : cacao).

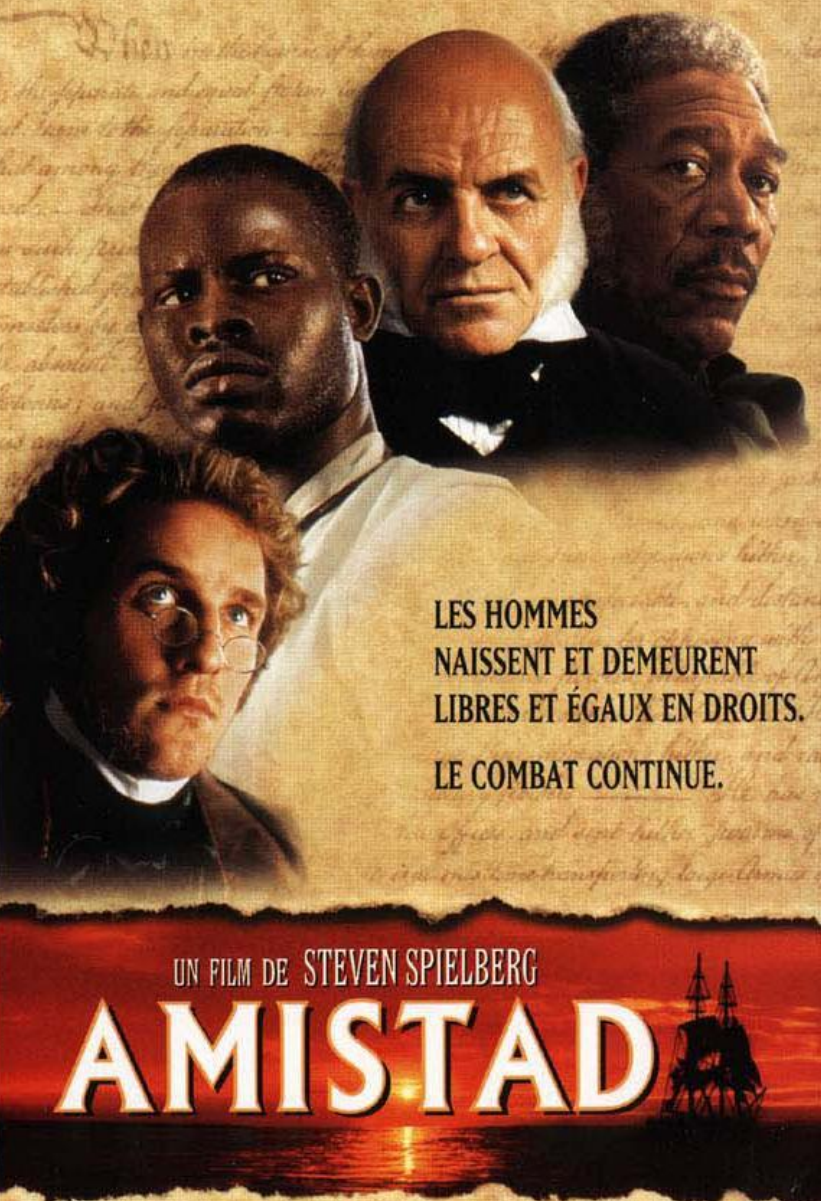
L'Europe dans le monde au début du XVIII^{ème} siècle

Complète la carte à l'aide du livre p. 12 - 13.

1. Colorie les possessions européennes.
2. Repasse en rouge les ports de Bordeaux (B) et de Nantes (N) et identifie-les grâce aux lettres.
3. Indique le nom des produits échangés.
4. Repasse en vert les principales routes maritimes.



MORGAN FREEMAN ANTHONY HOPKINS DJIMON HOUNSOU MATTHEW MCCONAUGHEY



LES HOMMES
NAISSENT ET DEMEURENT
LIBRES ET ÉGAUX EN DROITS.
LE COMBAT CONTINUE.

III. Les traites négrières et l'esclavage

Synopsis

Durant l'été 1839, 53 africains enlevés à leur sol natal, enfermés dans la cale d'un bateau La Amistad, se dirigeant vers les cotes américaines, se rebellent. Guidés par Cinque, ils se déchaînent, s'arment et exigent leur liberté. Leur seul but est de revenir en Afrique. Proches de Cuba, et sans aucune expertise en matière de navigation, ils sont obligés de faire confiance à deux des survivants. deux mois plus tard, La Amistad aborde sur les rivages du Connecticut. Les Africains sont accusés de meurtre et de piraterie. Un esclave affranchi et un homme d'affaire abolitionniste prennent alors leur défense, engageant un jeune avocat.

Source :

<http://ecrannoir.fr/films/97/amistad/film.htm>

Quelle est la nature du document étudié ?

Quelle est la nature du document étudié ?

C'est un extrait du film Amistad, réalisé par Steven Spielberg en 1997.

Quelle attitude dois-tu adopter face à ce type de document ?

Quelle est la nature du document étudié ?

C'est un extrait du film Amistad, réalisé par Steven Spielberg en 1997.

Quelle attitude dois-tu adopter face à ce type de document ?

Ce film reste une fiction, même s'il est fort documenté, je dois conserver un œil critique.

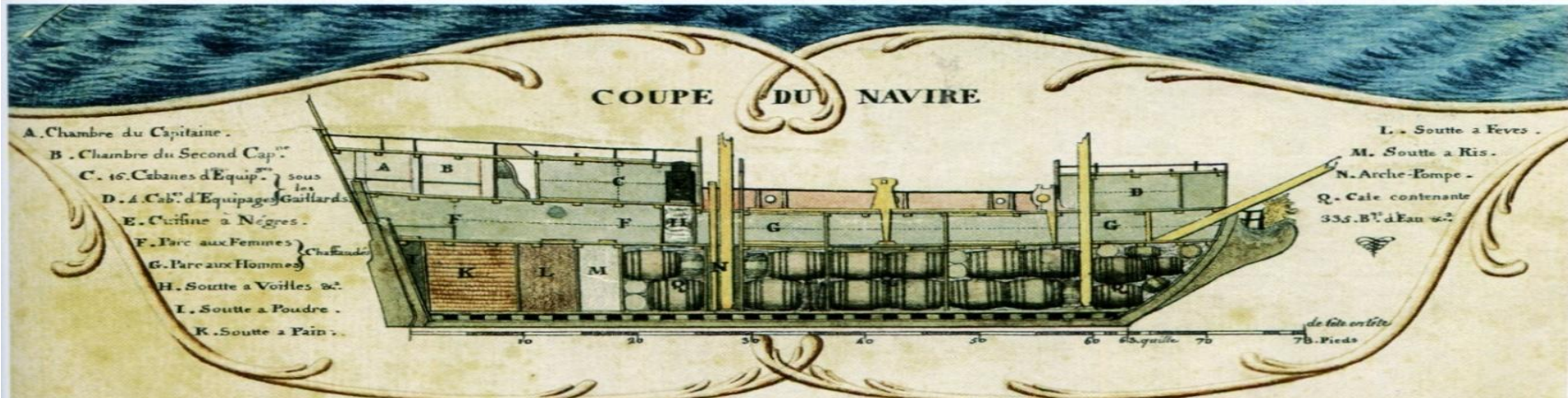
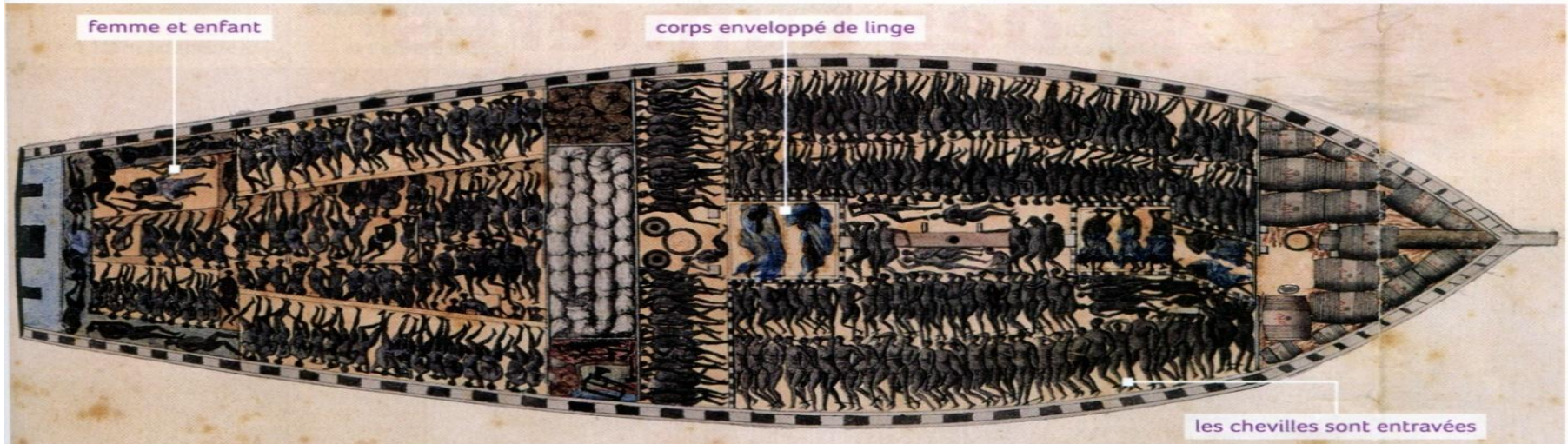
Où ?	Village d'Afrique
Qui ?	Le personnage principal (Cinque)
Quoi ?	Il est capturé.
Comment ?	Une autre tribu en fait une prise de guerre à l'aide d'un filet.
Pourquoi ?	Il est placé avec d'autres prisonniers afin d'être vendu.

Où ?	Fort négrier de Lomboko
Qui ?	Les Européens
Quoi ?	Ils achètent les prisonniers aux esclavagistes africains. Le fort sert de cantonnement, de prison.
Comment ?	Ils font plutôt du troc: les africains sont échangés contre des armes.
Pourquoi ?	Il s'agit d'entretenir les guerres internes à l'Afrique tout en obtenant sans difficultés un grand nombre d'esclaves.

Étudier le plan et la coupe d'un navire négrier : le Marie-Séraphique

Socle commun

5.3 Lire et employer différents langages : images



DOCUMENT Le Marie-Séraphique

(Aquarelles réalisées à la demande de l'armateur du Marie-Séraphique, navire négrier nantais, vers 1770.)

Les esclaves représentés ont été acquis par le capitaine Gaugy à Loangue (Golfe de Guinée) le 25 août 1769 et débarqués au Cap français, capitale de la colonie de Saint-Domingue, le 16 décembre. On les voit ici à leur arrivée à Saint-Domingue.

A Chambre du capitaine **B** Chambre du second **C et D** Cabines d'équipage **F** Parc aux femmes **G** Parc aux hommes **H** Soutte à voiles **K** Soutte à Pain **L** Soutte à fèves **M** Soutte à riz **Q** Cale à eau.

C. COQUERY-VIDROVITCH, « Traite négrière et démographie. Les effets de la traite atlantique : un essai de bilan des acquis actuels de la recherche », in S. DAGET (dir. par), *De la traite à l'esclavage*, Nantes-Paris, S.F.H.O.M.-C.R.H.M.A., 1985, vol. 2, p. 57-71. Voir aussi C. COQUERY-VIDROVITCH, *Afrique noire. Permanences et ruptures*, Paris, L'Harmattan, 1992, p. 33-34. Notons que C. Coquery-Vidrovitch comptabilise les départs d'Afrique, en tenant compte d'une mortalité moyenne évaluée à 13 %, pour la période 1450-1900, alors que Ph. Curtin répertoriait le nombre d'Africains introduits dans les Amériques.

En 1985, dans sa communication au colloque international de Nantes, Catherine Coquery-Vidrovitch notait que l'on disposait d'ordres de grandeur quasi définitifs. Les voici, avec, pour mémoire, les données initialement fournies par Ph. Curtin ² :

Période	Nombre de Noirs déportés (Coquery-Vidrovitch 1985)	% par rapport à l'ensemble de la traite atlantique	Philip Curtin (1969)
1450-1600	367 000	3,10 %	274 900
1601-1700	1 868 000	16 %	1 341 100
1701-1800	6 133 000	52,40 %	6 051 700
1801-1900	3 330 000	28,50 %	1 898 400
Total	11 698 000	100,00 %	9 566 100

Ces données indiquent clairement que, replacé dans le temps long, le trafic négrier atteint des sommets au XVIII^e siècle. Selon Ph. Curtin, le cap des 40 000 captifs livrés annuellement aux Amériques est dépassé après 1713, et l'on atteint celui des 60 000 après 1741. L'importance du siècle des Lumières est donc indéniable.

Où ?	Navire négrier
Qui ?	Les Européens.
Quoi ?	<p>Ils placent les esclaves dans la soute du navire. (voir plan p. 37)</p> <p>Les mauvais traitements sont nombreux.</p>
Comment ?	<p>Les esclaves n'ont que très peu d'espace, ils sont battus, enchainés, fouettés. Quand les vivres viennent à manquer, on procède à un "délestage".</p> <p>La mortalité est très élevée.</p>
Pourquoi ?	Il s'agit d'asservir, de faire comprendre aux africains qu'ils sont esclaves et que même Dieu l'exige (cf. prêtre au chargement).

Où ?	La Havane (Cuba)
Qui ?	Les propriétaires de plantations.
Quoi ?	Ils sont venus au marché acheter des esclaves pour leurs plantations ou pour les revendre sur d'autres îles.
Comment ?	Les esclaves sont mis en valeur (huile sur le corps destinée à montrer les muscles), placés sur une estrade.
Pourquoi ?	L'esclave est un outil: il doit être le plus fort pour fournir les efforts suffisants à la vie dans les plantations.

Les États-Unis, quelques années avant la guerre de Sécession.

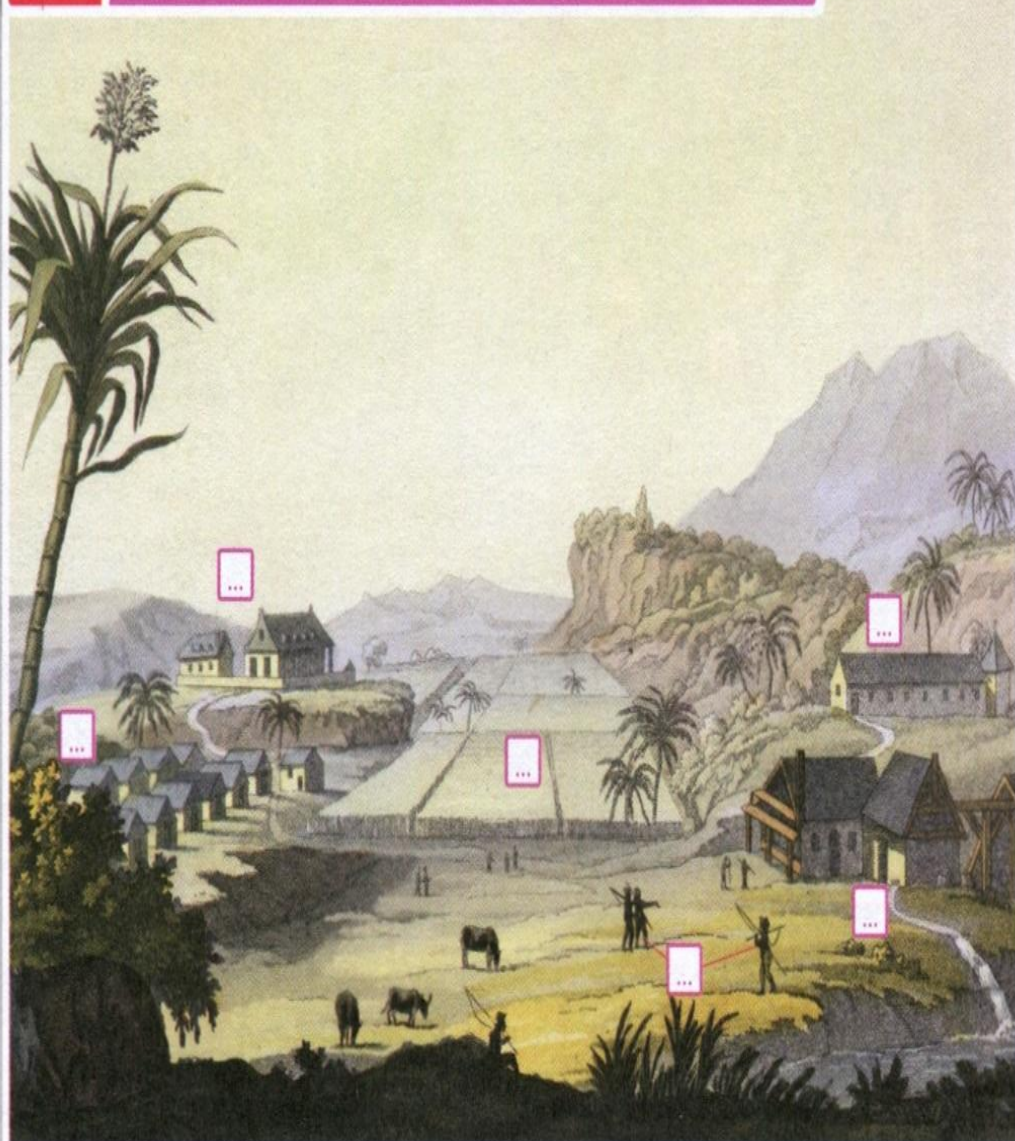
Solomon Northup, jeune homme noir originaire de l'État de New York, est enlevé et vendu comme esclave.

Face à la cruauté d'un propriétaire de plantation de coton, Solomon se bat pour rester en vie et garder sa dignité.

Douze ans plus tard, il va croiser un abolitionniste canadien et cette rencontre va changer sa vie...



Doc. 1 Une plantation de canne à sucre aux Antilles, au XVIII^e siècle



Gravure tirée de *L'Encyclopédie* de Diderot et d'Alembert (1751-1772).

Doc. 2 Vie et travail des esclaves dans une plantation

« Le plus grand nombre allait travailler sur les plantations. On les distribuait en trois groupes : les esclaves de la grand'case ou domestiques, les ouvriers, et les esclaves de jardin qui étaient les ouvriers agricoles auxquels on destinait les tâches les plus pénibles, coupes des cannes, piquage des plants, « fouille » de la terre, transport des matériaux. Vers 5 heures, les esclaves étaient appelés par la cloche de la plantation... Une prière commençait la journée, suivie de l'appel. Le coucher du soleil marquait l'heure du retour. Après le repas du soir, prière et appel.

Le fouet était la punition universelle car elle s'adaptait à toutes les fautes : 10 ou 20 coups pour les chapardages, mais 50 ou plus, répartis sur deux ou trois jours, au retour d'un marronage¹ qui avait été bref. »

D'après Gabriel Debien, *Histoire des Antilles et de la Guyane*, éditions Privat, 1982.

1. Fuite d'un esclave

Écrivez les numéros correspondant aux éléments suivants :

- | | |
|-------------------------|---------------------------|
| 1 La maison des maîtres | 2 Groupe d'esclaves |
| 3 Cases des esclaves | 4 Champs de canne à sucre |
| 5 Moulins et ateliers | 6 Église |

Où ?	<p>Dans la plantation :</p> <p>Caraïbes / Antilles / Amérique</p>
Qui ?	Les esclaves.
Quoi ?	Certains esclaves servent les propriétaires des plantations, ce sont des domestiques. D'autres entretiennent la plantation et travaillent dans le traitement des produits: ce sont des ouvriers.
Comment ?	La plupart travaillent dans les champs: ce sont des ouvriers agricoles.
Pourquoi ?	L'esclave est un outil, une non personne.

LE CODE NOIR OU EDIT DU ROY,

SERVANT DE REGLEMENT

POUR le Gouvernement & l'Administration de Justice & la Police des Isles Françaises de l'Amérique, & pour la Discipline & le Commerce des Nègres & Esclaves dans ledit Pays.

Donné à Versailles au mois de Mars 1685.

A V E C ,

L'EDIT du mois d'Aoust 1685. portant établissement d'un Conseil Souverain & de quatre Sieges Royaux dans la Colonie de l'Isle de S. Domingue.



A P A R I S.

Chez la Veuve SAUVAGNIN, à l'entrée du Quay de Gêvres, du côté du Pont au Change, au Paradis.

M DCCXVIII.

Dans les colonies françaises, le traitement des esclaves est codifié par le Code noir de 1685.

« Article 27. Les esclaves infirmes par vieillesse, maladie ou autrement [...] seront nourris et entretenus par leur maître.

Article 28. Déclarons que les esclaves ne pourront rien avoir qui ne soit à leur maître [...].

Article 33. L'esclave qui aura frappé son maître, ou la femme de son maître, ou sa maîtresse [...], ou leurs enfants, avec contusion, ou effusion de sang, sera puni de mort.

Article 38. L'esclave fugitif qui aura été en fuite pendant un mois à compter du jour que son maître l'aura dénoncé en justice, aura les oreilles coupées et sera marqué d'une fleur de lys sur une épaule. Et s'il récidive, il aura le jarret coupé et il sera marqué d'une fleur de lys sur l'autre épaule.

Article 42. Les maîtres pourront, seulement lorsqu'ils croiront que leurs esclaves l'auront mérité, les faire enchaîner et les faire battre de verges ou de cordes. Mais nous leur défendons de leur donner la torture et de les mutiler, sous peine de leur confisquer les esclaves et d'agir contre eux. »

François Bourgeon,
Les passagers du Vent



Où ?	D'après le Code Noir
Qui ?	Les esclaves.
Quoi ?	Ce texte établit en 1685 l'organisation de l'esclavage en France.
Comment ?	Les esclaves peuvent être fouettés (c'est la sanction la plus courante). Ce texte interdit aux maîtres la torture, mais il est rare qu'un esclave puisse se plaindre...
Pourquoi ?	Dans les cas plus graves, ils peuvent être estropiés (oreilles et jambes coupées) ou mis à mort. Cela reste rare car un esclave "abîmé" est moins productif.

La vie des esclaves dans les plantations est épuisante, tout entière dédiée au travail. Si certains sont employés comme esclaves domestiques (femme de ménage, nourrice...) la plupart travaillent dans les champs et risquent le fouet à la moindre défaillance.

En dehors des temps de travail, les esclaves sont logés dans des cases sommaires et humides. Ils ne possèdent presque rien.

Les esclaves sont à peine protégés par la loi (le Code noir pour les colonies françaises) et les maîtres disposent d'un pouvoir presque total sur eux.

Carte du commerce triangulaire.

